

# Årsredovisning 2021



Bildattribuering

Mickael Tannus

Sid 2, 4, 8, 12, 16, 17, 18, 40

Daniel Henriksson

Sid 23

# Svalövs kommuns årsbokslut – 2021

## Innehållsförteckning

### Inledning

Några av årets händelser .....	5
Så använder vi skattepengarna .....	6
Året som har gått – Framgång för Svalöv .....	7

### Förvaltningsberättelse

Översikt över verksamhetens utveckling .....	9
Kommunchefen har ordet .....	11
Den kommunala koncernen .....	13
Kommunens nämnder .....	13
Kommunens bolag .....	17
Samverkansorgan .....	17
Viktiga förhållanden för resultat och ekonomisk ställning .....	20
Händelser av väsentlig betydelse .....	22
God ekonomisk hushållning & ekonomisk ställning .....	25
Utvärdering av god ekonomisk hushållning .....	25
Sammanfattande bedömning av god ekonomisk hushållning .....	28
Kommunens ekonomiska ställning och utveckling .....	29
Kommunkoncernens ekonomiska ställning och utveckling .....	32
Balanskravsresultat .....	34

### Finansiella rapporter

Resultaträkning .....	41
Balansräkning .....	42
Kassaflödesanalys .....	43
Noter .....	44
Driftsredovisning .....	54
Investeringsredovisning .....	55
Exploatering .....	56
Särredovisning VA-verksamheten .....	57
Revisionsberättelse .....	58

# Inledning



## Några av årets händelser

Invigning Söderåsbanan – December

Ny översiktsplan – September

Folkomröstningen, resultat – December

Jättekliv i ”Bäst att leva”-ranking – Juli

Fortsatt höga betygsresultat för Svalövs elever – Juni

Byggnation av Kågerödslund är igång – Juni

Röstångabadet | nyhet 1 | nyhet 2 – Juni

BT Kemi – Start för termisk in-situ-behandling – April

Skånestafetten kom till Svalövs kommun – Augusti

Pandemin

Ängslyckans äldreboende först ut med vaccination mot covid-19

Invigning av nya vandringsleder i Röstånga

Svalövs kommun tar emot donation av Eva Nelander Juntunen

Dagverksamheten i Teckomatorp nyöppnade med invigning

Rubrikerna ovan är klickbara.

# Så använder vi skattepengarna



## En hundralapp i skatt till Svalövs kommun användes så här under 2021

1. Grundskola, fritidshem, grundsärskola
2. Vård och omsorg
3. Förskoleverksamhet
4. Kommunövergripande
5. Gymnasie- & Gymnasie-särskola, vuxenutbildning
6. LSS
7. Social sektor
8. Fritid & Kultur
9. Gator & parker
10. Politisk verksamhet & överförmyndaren
11. Miljö, bygg och plan

## Året som har gått – Framgång för Svalöv

2021 var ett händelserikt år. Vi prövades och gladdes om vartannat. Pandemin fortsatte hemsöka oss, restriktioner kom och gick – oro både på hemmaplan och i världen. Jag vill dock rikta uppmärksamheten mot det positiva vi upplevde under 2021.

Vi har ett starkt styre i kommunen som levererar resultat. För tredje året i rad lämnar vi ett två-siffrigt positivt resultat. Det är värt att uppmärksamma att en lång och negativ trend för Svalövs kommun nu kan anses vara bruten. Frukten av vårt gemensamma arbete ger oss utrymme att fortsätta satsa på välfärd och service till våra invånare.

I och med vår nya översiktsplan har vi nya verktyg till arbetet med att skapa en alltmer attraktiv kommun. Väl genomförda satsningar bär frukt. Under 2021 har vi bildat ett energibolag och en laddinfrastrukturplan för 2021–2023 finns på plats. Vi har antagit en digitaliseringsstrategi som stöttar oss i arbetet med att skapa samhällsservice som levererar på medborgarnas förändrade behov och beteenden.

Det är svårt att rangordna goda nyheter. Men bland de större under 2021 kvalar Söderåsbanan in. I december rullade det första Pågatåget in på Svalövs station. Det tar nu en styv halvtimme att ta sig mellan kommunen och Malmö och som resultat knyts fem av sex tätorter samman med hela Skåne på ett nytt sätt.

Hälsan i kommunen är ett område där vi har tagit jättekälv. I augusti klubbade kommunfullmäktige igenom Svalövs kommuns Folkhälsoprogram med tre prioriterade områden. Barn och ungas uppväxt, betydelsen av goda studier och ett givande arbete samt sunda levnadsvanor för alla invånare. Vi har en nyrekryterad folkhälsostrateg som leder arbetet med att leverera på våra mål. Högt ställda mål där vi redan ser att resultaten i skolan ständigt höjs och sysselsättningen ökar positivt.

Inget av detta hade varit möjligt att genomföra utan ett gott samarbete mellan kunniga, engagerade medarbetare och kommunens nämnder som kämpar för att ge våra invånare god service och tillförsikt inför framtiden. Stort tack för allas insats under 2021!

för Framgång för Svalöv



Teddy Nilsson (SD), kommunstyrelsens ordförande

# Förvaltningsberättelse



Med tungan rätt i munnen på Söderåsen.



## Översikt över verksamhetens utveckling

Fem år i sammandrag	2017	2018	2019	2020	2021
Kommunen					
Antal invånare 31 dec	14 025	14 123	14 268	14 276	14 412
Primärkommunal skattesats	20,74	20,74	20,74	20,74	20,74
Årets resultat, mnkr	0,6	5,6	23	47,9	25,0
Årets resultat efter balansavstämning, mnkr	0,5	2,3	15,6	22,4	18,8
Skatteintäkter och utjämning, mnkr	746,1	779,2	810,4	856,1	880,7
Verksamhetens nettokostnader, mnkr	747,1	786	816,4	837,4	871,9
Nettokostnader per invånare, kr	53 269	55 654	57 219	58 658	60 497
Driftkostnadernas andel av skatteintäkter, utjämn. och finansnetto, %	100	100	97,7	94,9	99
Nettoinvesteringar, mnkr	31,8	44,4	65,5	94,4	79,9
Soliditet, %	46,9	49,2	50,3	44,1	45,9
Soliditet inkl. ansvarsförbindelse, %	10,9	14,8	18,1	15,7	16,1
Likvida medel, mnkr	88,1	49	16,6	87,7	28,3
Borgensförbindelser, mnkr	650,6	680	704,9	720,4	716,9
Borgensförbindelser per invånare, kr	46 388	48 148	49 404	50 455	49 749
Pensionsförpliktelser, mnkr	241,3	232,9	228,4	224,9	222,0



## Kommunchefen har ordet

Även det gångna året har präglats av den världsomfattande pandemi som påverkat oss i alla våra verksamheter. Många arbetsuppgifter har fått läggas åt sidan för att hantera effekterna av pandemin och allt eftersom har vi anpassat oss till en ny vardag med nya arbetsformer som kommer att leva kvar.

Trots detta har förvaltningen förtjänstfullt och med goda resultat strävat på med att lösa de många uppdrag vi har.

Om jag skulle välja några axplock ur året som gått så vill jag nämna invigningen av Söderåsbanan. Det är ett stort projekt som löpt över många år och som nu knyter ihop Svalövs kommun med vår omvärld på ett mycket bättre sätt än tidigare.

Fortsatt har vi goda resultat i skolan och framgångsrika satsningar gällande sysselsättningsfrågan. För tredje året i rad gör kommunen ett starkt ekonomiskt resultat, vilket är viktigt för att möta framtidens utmaningar.

Även om detta är årsberättelsen för 2021 går det inte att undvika att nämna Rysslands hänsynslösa krig mot Ukraina som påbörjades i slutet av februari 2022. Det är svårt att riktigt kunna ta in att vi i Europa år 2022 återigen tvingas uppleva en mellanstatlig konflikt av en så stor omfattning. Att hantera alla utmaningar som kommer ur denna tragedi kommer utan tvekan vara den största utmaningen i en nära framtid.

Avslutningsvis vill jag rikta ett stort tack till alla medarbetare i förvaltningen.

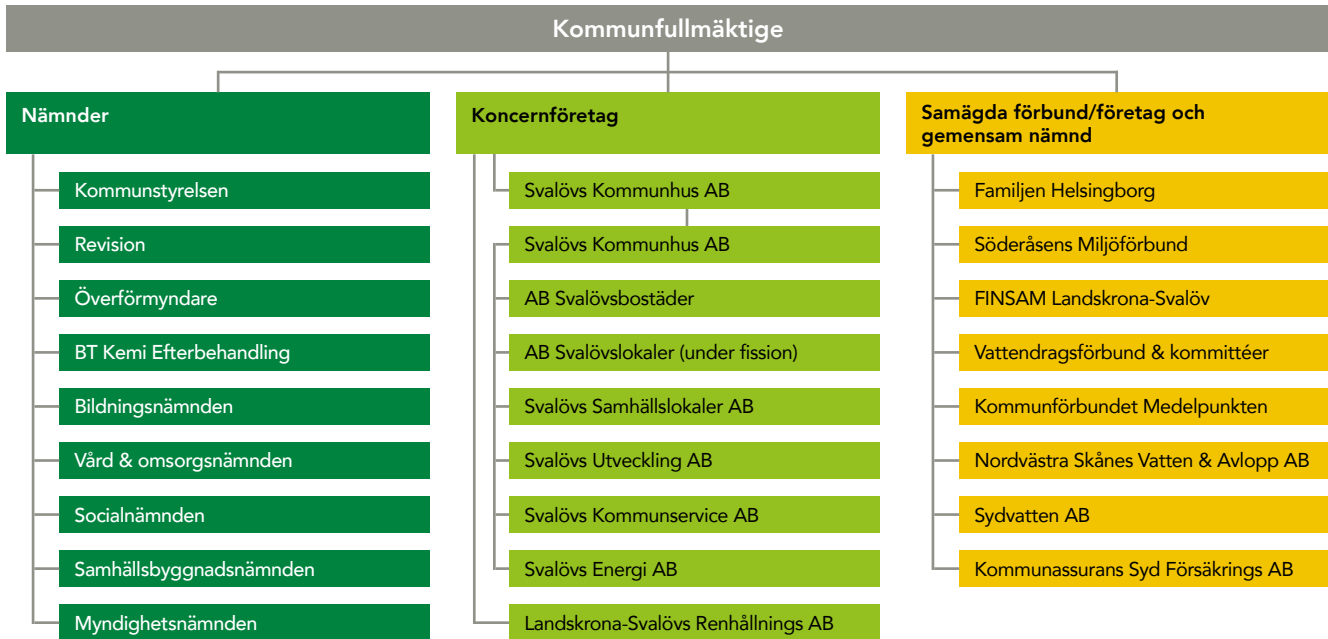
Det har varit ett tufft år och ni gör stor skillnad för alla de vi är till för.



Stefan Larsson



# Den kommunala koncernen



## Kommunens nämnder

### Bildningsnämnden

I nämnden återfinns följande verksamheter:

#### Fritidsverksamhet

Kommunens roll är att underlätta för föreningar att bedriva sin verksamhet genom att upplåta lokaler och anläggningar, ge bidrag enligt fastställda normer och bjuda in till föreningsträffar.

#### Kultur

Kulturskolan erbjuder undervisning för barn och ungdomar i dans, musik och teater. I musikämnet kan man välja mellan de flesta blås- och stråkinstrument, piano, keyboard, sång, gitarr, elbas, rockgrupp, förberedande musik och rytmik.

#### Förskola

Svalövs kommun erbjuder föräldrar och barn ett varierat utbud av barnomsorg i samtliga kommundelar, både i kommunal och i extern regi. Kommunala förskolor finns i alla kommunens sex tätorter.

#### Grundskola

I Svalövs kommun finns kommunala grundskolor för årskurs F-6 i fem av sex tätorter samt en kommunal årskurs 7-9 skola, Linåkerskolan, belägen i Svalövs tätort.

Linåkerskolan tar emot elever från hela kommunen. Grundskolornas elever undervisas på Heleneborgsskolan och en klass på Linåkerskolan i Svalövs tätort. I Svalöv finns även en fristående skola, Svalövs Montessori, som bedriver undervisning för elever årskurs F-9.

#### Gymnasieskola

På kommunens egen gymnasieskola, Svalöfs gymnasium, finns fem nationella program; Naturbruksprogrammet, Fordons- och transportprogrammet, Bygg- och anläggningsprogrammet, Naturvetenskapsprogrammet och Samhällsvetenskapsprogrammet. Det finns också fem introduktionsprogram som förbereder för fortsatta gymnasiestudier.

#### Bibliotek

På biblioteket görs satsning på läsfrämjande verksamhet mot barn, ungdomar och vuxna. Inom allmänskulturen genomförs kulturella arrangemang, såsom konstutställningar och musikframträdanden. Evenemangen genomförs oftast i samarbete med föreningar, studieförbund och Fridhems folkhögskola. Inom områdena bibliotek och allmänskultur genomförs projekt med fokus på integration.

fortsättning från föregående sida

## Vård och omsorgsnämnden

I nämnden återfinns följande verksamheter:

### Vård och omsorg

Verksamheten inom vård och omsorg är reglerad i lagar och förordningar, främst Socialtjänstlagen (SoL) och Hälso- och sjukvårdslagen (HSL). Sektorn organiseras i dag utifrån verksamhetsområde SÄBO, Hemtjänst/Hemsjukvård samt LSS under respektive verksamhetschef. Den nyskapade myndighetsenheten har separerats från verksamheten och leds av en enhetschef med samlat ansvar för handläggare inom SoL och LSS. Sektorn leds av sektorchef VoO samt LSS som även har MAS och vissa stödfunktioner tillknutna ledningsgruppen.

### LSS

Verksamheten är reglerad i lagar och förordningar, Lag om stöd och service till vissa funktionshindrade (LSS), Socialtjänstlagen (SoL) och Hälso- och sjukvårdslagen (HSL). Centrala begrepp i LSS är delaktighet, självbestämmande och inflytande, kontinuitet och helhetssyn, full delaktighet i samhällslivet och jämlikhet i levnadsvillkor.

## Socialnämnden

I nämnden återfinns verksamheten social sektor:

### Social sektor

Verksamheten ska tillgodose invånarnas behov av individuellt inflytande och valmöjligheter. Särskild uppmärksamhet ska ägnas åt barn och ungdomars situation. Verksamheten är reglerad i lagar och förordningar, främst socialtjänstlagen, lagen om vård av unga och lagen om vård av missbrukare.

## Samhällsbyggnadsnämnden

I nämnden återfinns följande verksamheter:

### Fastigheter

Verksamheten omfattar hyresfastigheter, saneringsfastigheter, allmän markreserv samt kapitalkostnader för äldre exploateringsområden.

### Gator och vägar

Inom verksamheten budgeteras kommunens kostnader för torg, gatuunderhåll exempelvis dagvattenbrunnar, asfalt- och grusvägslappning, stensatta ytor, vinterväghållning och gatubelysning. Verksamheten omfattar även större investeringsprojekt såsom utbyggnad av pågatågstationer för Söderåsbanan.

### Park och natur

Svalövs kommun har ett uppdrag att på bästa sätt sköta om kommunens grönytor och parkanläggningar, lekplatser, samt kommunens skogar och naturreservat. Inom verksamheten budgeteras kommunens kostnader för dessa åtgärder. Kommunens skötselplan anger i detalj behovet av drift på kommunens olika ytor i det offentliga rummet.

### Måltidsverksamhet

Måltidsservice ansvarar för tillagning av mat och måltider till kommunens gäster. I Svalövs kommun har verksamheten sju tillagningskök och femton mottagningskök som tillsammans serverar cirka 3 000 måltider dagligen. Ambitionen är att skapa matglädje för kommunens gäster genom att laga välsmakande, näringsriktiga och kvalitetssäkrade måltider, så mycket som möjligt från grunden och med bra råvaror. Verksamheten bedrivs efter den inriktning och omfattning som fastställs i samarbete med kommunens köpare, vilka är verksamheterna utbildning samt vård och omsorg.

### Städ

Städverksamhetens uppdrag är att skapa en ren och snygg arbetsmiljö i kommunens lokaler. I den dagliga arbetsrutinen används miljömärkta rengöringsprodukter. Ambitionen är att leverera kvalitet, bra service och trevligt bemötande. Verksamheten strävan är att följa tre ledord i det dagliga arbetet, vilka är: hälsa, hygien och trivsel.

### Miljö

Inom verksamheten budgeteras kommunens kostnader för myndighetsövning inom miljölagstiftning, kostnader för miljöstrategiskt arbete, naturvårdsplanering samt kostnader för medlemskap i vattenråd och vattenvårdsförbunden.

### Plan och karta

Långsiktig fysisk planering skapar förutsättningar för utveckling av verksamheter, turism och boende.

Den fysiska planeringen bedrivs inom ramen för olika planeringsprojekt, varav flertalet är kopplade till planformer som regleras i plan- och bygglagen, främst översikts- och detaljplaner. Omfattning och behov av fysisk planering har hög prioritet eftersom inflyttning till kommunen har ökat. Till löpande verksamhet hör utrednings- och planuppdrag, miljöstrategiskt arbete, natur-

vård, energieffektivisering och utredningar inom mark. Verksamheten är rådgivande i bygglovs- och exploateringsfrågor. Energi- och klimatrådgivningen vänder sig till allmänheten, organisationer och företag. Kart- och GIS-verksamheten tillgodoser kommunens, samhällets och marknadens behov av kartförsörjning samt adresser. Den geografiska informationen åskådliggörs på karta.

### Vatten och avlopp

Inom verksamheten budgeteras kommunens kostnader för vatten och avlopp. Målet är att verksamheter avgiftsfinansieras till 100 procent av VA-abbonenterna. Från den 1 september 2009 svarar NSVA för driften av VA-verksamheten. Bolaget är samägt av kommunerna Bjuv, Båstad, Helsingborg, Landskrona, Perstorp, Svalöv, Örkelljunga och Åstorp. Respektive kommun beslutar taxor, avgifter samt investeringsnivåer.

### Överförmyndare

Överförmyndaren har till huvudsaklig uppgift att utöva tillsyn över de som har uppdrag som gode män, förvaltare och förmyndare i kommunen. Vidare utreder överförmyndaren enskildas behov av ställföreträdare samt rekryterar personer till uppdrag som god man och förvaltare. Syftet med ställföreträdarskapen är att skydda enskilda personer, som saknar förmåga att på egen hand förvalta sin egendom, sörja för sin person eller bevaka sin rätt, från rättsförluster.

### Revision

Revisorernas uppdrag innebär att pröva om den verksamhet som bedrivs av styrelse och nämnder utövas ändamålsenligt och på ett ekonomiskt tillfredsställande sätt samt om räkenskaperna är rättvisande och om den interna kontrollen som bedrivs av styrelse och nämnder är tillräcklig. I uppdraget ingår att årligen granska all verksamhet som bedrivs inom styrelse och nämnder. Granskningen ska ske i överensstämmelse med god revisionssed i kommunal verksamhet. Revisionens utförande omfattar planering, genomförande och bedömning. Vid framtagande av revisionsplanen utgår revisionen från väsentlighet och risk.

### Myndighetsnämnden

Myndighetsnämnden har med avseende på specialreglerade uppgifter hand om tillsyn, kontroll och andra myndighetsutövande åtgärder för räddningstjänst, plan- och byggväsende. Nämnden ansvarar även för ärenden om bygglov, strandskydd, bostadsanpassning enligt Lag

om bostadsanpassningsbidrag, tillståndsgivning enligt alkohollagen, spel och lotterier, yttrande om antagande av hemvärnsmän enligt hemvärnsförordningen. Härutöver ska nämnden dels handlägga de ärenden som enligt kommunfullmäktiges beslut ska ankomma på nämnden, dels ansvara för verkställigheten av fullmäktigebeslut i frågor som rör nämndens områden.

### BT Kemi Efterbehandling

Styrelsen ansvarar för att efterbehandlingen av före detta BT Kemi-området i Teckomatorp genomförs i enlighet med gällande lagstiftning, av kommunfullmäktige fattade beslut och av Svalövs kommun ingångna avtal. Svalövs kommun har tagit på sig huvudmannskapet för saneringen under förutsättning att Naturvårdsverket medger finansiering. Det norra området är sanerat och klart sedan 2009. Styrelsen för BT Kemi avvecklades per 31 december 2021.

## Kommunstyrelsen

### Politisk organisation

Fullmäktige är det högsta politiska organet. Under kommunstyrelsen finns ett arbetsutskott och ett personalutskott. Sedan 2016 har kommunen en ny politisk organisation, med traditionella nämnder: bildningsnämnd, vård- och omsorgsnämnd, socialnämnd, samhällsbyggnadsnämnd och myndighetsnämnd.

### Kommunledning

På uppdrag av kommunstyrelsen svarar kommunledningskontoret för att verkställa beslut, organisation och utveckling samt samordning och samverkan både inom kommunkoncernen och med externa parter. Kommunledningskontoret svarar som stödverksamhet för att vara den politiska organisationen och kommunens verksamheter behjälpliga.

### Privata aktörer

Svalövs kommun har idag väldigt få privata aktörer av väsentlig karaktär. Största andel är upphandlade entreprenadavtal. Utöver det finns två fristående aktörer inom bildningsnämnden.





## Kommunens bolag

### Svalövs Kommunhus AB

Svalövs Kommunhus är helägt av Svalövs kommun och är moderbolaget i kommunens nystartade koncern. Bolagets uppgift är att styra övriga dotterbolag. Under 2021 har Svalövs Bostäder i sin helhet gått in under moderbolagets ägande. Likaså Svalövs Lokaler som har likviderats genom en fission till Svalövs Samhällslokaler och Svalövs Kommunservice. Till det så har ytterligare två bolag startats under året, Svalövs Energi och Svalövs Utveckling. Dessa två bolag kommer vara i drift under 2022.

### Landskrona-Svalövs Renhållnings AB (LSR)

LSR är ett helägt kommunalt bolag där Landskrona kommun äger 75 procent och Svalövs kommun äger 25 procent. Bolagets uppgifter är att svara för insamling, transport och behandling som berör hushållsavfall, slamtömning samt omhändertagande av hushållens farliga avfall.

### Samverkansorgan

Svalövs kommun har följande samverkansorgan:

#### Familjen Helsingborg

Familjen Helsingborg är ett samarbete mellan kommunerna Bjuv, Båstad, Helsingborg, Höganäs, Klippan, Landskrona, Perstorp, Svalöv, Åstorp, Ängelholm och Örkelljunga. Det övergripande syftet är att samarbeta för tillväxt, effektivitet och utveckling i kommunerna.

Exempel på samarbetsområden är näringsliv, infrastruktur, samhällsplanering, socialtjänst, boende, trygghetsfrågor, kultur, räddningsverksamhet och HR. Samarbetet bedrivs i nätverk med representanter från kommunerna.

Medlemskommunerna inom samarbetskommittén har ett avtal som reglerar det gemensamma arbetet och åtagandet. Kommunerna betalar varje år en medlemsavgift baserad på antalet invånare.

#### Söderåsens Miljöförbund

Miljöförbundet är ett kommunalförbund med förbundsledning som även fungerar som gemensam miljöförvaltning för medlemskommunerna, som är: Bjuvs, Klippans, Perstorps, Svalövs och Örkelljungas kommuner. Varje kommun utser två ordinarie ledamöter och två ersättare som sitter i ledningen under en mandatperiods fyra år.

Förbundets främsta uppgift är tillsyn inom områdena miljö, hälsoskydd och livsmedel. Vidare arbetar förbundet



med strategiskt miljöarbete som miljömål, klimat- och naturvård samt ansvarar för energi- och klimatrådgivning i kommunerna.

#### FINSAM Landskrona-Svalöv

FINSAM är ett finansiellt samordningsförbund bildat för att organisera ett gemensamt arbete kring rehabilitering. Syftet är att finansiera och stödja samverkan mellan rehabiliterande parter för att underlätta för individer som står långt ifrån arbetsmarknaden och är i behov av ett samordnat stöd. De samverkande parterna är Försäkringskassan, Arbetsförmedlingen, Region Skåne, Landskrona stad och Svalövs kommun. Samordningsförbundet är en egen myndighet som själv avgör hur resurserna ska användas.

#### Vattendragsförbund och kommittéer

Svalövs kommun var under 2021 medlem i Rååns vattenråd, Vegåns vattendragsförbund, Rönneåns vattenråd samt Saxån-Braåns vattenråd. Syftet med verksamheterna är att administrera vattenkontrollen i avrinningsområdena samt i olika omfattning genomföra åtgärder som bidrar till bättre vattenkvalitet i områdena såväl som i mottagande hav. I Saxån-Braåns vattenråd har åtgärdsarbetet varit mycket aktivt under 2021 med bland annat två våtmarker anlagda i Gissleberga och Vittskövlé. I Vegeås vattendragsförbund är åtgärdsarbetet i en uppstartsfas då ett nytt åtgärdsprogram tagits fram under året. Rååns vattenråd har genomfört flera åtgärder i Helsingborgs kommun under 2021 och har inlett dialoger med markägare kring ett flertal projekt i höjd med Sireköpinge och Tågarp. Rönneåns vattenråd har inget aktivt gemensamt åtgärdsarbete i dagsläget.



### Kommunalförbundet Medelpunkten

Kommunalförbundet Medelpunkten är bildat utifrån tanken att det är mer effektivt att bedriva verksamheten gemensamt än att varje kommun bedriver sin egen hjälpmedelscentral. I samband med bildandet överlät medlemskommunerna ansvaret för hjälpmedelshantering till Kommunförbundet Medelpunkten som bedriver verksamheten utifrån det medlemsdirektiv som medlemskommunerna beslutar om för varje mandatperiod. Förbundet leds av en direktion med ledamöter som representerar varje medlemskommun. Medlemmar i förbundet är: Bjuv, Båstad, Helsingborg, Höganäs, Klippan, Landskrona, Perstorp, Svalöv, Åstorp, Ängelholm och Örkelljunga.

Medelpunktens uppdrag är att tillgodose medlemskommunernas behov av de hjälpmedel som kommunerna har ansvar för med ändamålet att invånare i medlemskommunerna, på lika villkor, ska få funktionellt fullgoda hjälpmedel och god service oavsett bostadsort. Ansvaret styrs utifrån den ansvarsfördelning som avtalats fram mellan Region Skåne och kommunerna. Kommunerna kan hyra eller köpa hjälpmedel.

### Kommunassurans Syd Försäkrings AB

Kommunassurans Syd Försäkrings AB ägs av 72 kommuner varav merparten finns i södra Sverige. Bakgrunden till bolagets bildande var att kommunerna ville vara säkra på att alltid kunna teckna en kommunförsäkring, att skärpa konkurrensen på marknaden samt stimulera delägarnas skadeförebyggande arbete. Det är främst egendoms- och ansvarsförsäkringar som tecknas. Svalövs kommun äger 605 aktier i bolaget, motsvarande 0,83 procent.

### NSVA

Nordvästra Skånes Vatten och Avlopp AB Nordvästra Skånes Vatten och Avlopp AB, NSVA, som hanterar driften av kommunernas VA-verksamheter, ägs gemensamt av de åtta kommunerna Bjuv, Båstad, Helsingborg, Landskrona, Perstorp, Svalöv, Åstorp samt Örkelljunga. Kommunerna äger vardera lika stor andel av aktierna i bolaget.

Genom samarbete inom VA-området skapas större möjlighet till effektiv planering inom exempelvis distributionsnät och vattenförsörjning. Syftet är att få ett mer kostnadseffektivt och välfungerande vatten- och avloppssystem.

### Sydvatten AB

Sydvatten AB, som producerar dricksvatten till 17 kommuner i västra Skåne, är en av Sveriges största dricksvattenproducenter. Sydvatten äger och driver Bolmentunneln, de två vattenverken Ringsjöverket och Vombverket samt huvudledningssystemet för distributionen av dricksvatten. Vatten tas från sjön Bolmen i Småland och från skånska Vombsjön. Svalövs kommun får sitt dricksvatten från Bolmen. Från vattenverken levereras vattnet till anslutningspunkter i varje delägarkommun. Därifrån ansvarar kommunerna själva för det egna ledningsnätet och distributionen till slutkonsumenten. Bolaget leds av en styrelse med representanter från de 17 delägarkommunerna. Svalövs kommun äger 1,61 procent av aktierna i Sydvatten.

## Viktiga förhållanden för resultat och ekonomisk ställning

### Samhällsekonomisk utveckling i riket

De senaste åren har det, tvärt emot vad man skulle kunnat befara, skapats ett utrymme i de svenska offentliga finanserna. Det gör att det finns möjlighet att investera för framtiden och förbättra förutsättningarna för välfärden kommande år, samtidigt som det är möjligt att bibehålla en hållbar offentlig ekonomi. SKR pekar bland annat ut tre viktiga områden där staten tillsammans med kommuner och regioner kan genomföra stora satsningar för att klara kommande års utmaningar. Det är satsningar på att klimatanpassa samhället och vidta åtgärder för att minska klimatpåverkan. Det handlar också om att ställa om välfärden med hjälp av modern teknik och genomföra insatser för att öka sysselsättningen i grupper som står långt från arbetsmarknaden och som annars riskerar att hamna i långvarig arbetslöshet (Ekonomirapporten, oktober).

### Finansiella målsättningar

Kommunfullmäktige beslutade i december 2020 om finansiella målsättningar i budget för 2021. Måluppfyllelsen redovisas under avsnittet ”God ekonomisk hushållning”.

Årets resultat ska uppgå till 1 procent av skatteintäkter, generella statsbidrag och utjämning. Målet för 2021 är 8,7 miljoner kronor.

Målet beräknas uppfyllas då årets resultat landar på plus 18,8 miljoner kronor efter balanskravsavstämningen. Investeringar i den skattefinansierade verksamheten får inte överstiga summan av avskrivningar och årets resultat. Måttet gäller den senaste fyraårsperioden och endast den skattefinansierade delen. Enligt beslut skall VA-verksamheten, exploateringar och Söderåsbanan undantas. VA-verksamheten och exploateringar är helt avgifts- eller intäktsfinansierat. Söderåsbanan undantogs enligt särskilt beslut. Målet för de fyra ackumulerade investeringsåren beräknas nås.

### Befolkningsutveckling

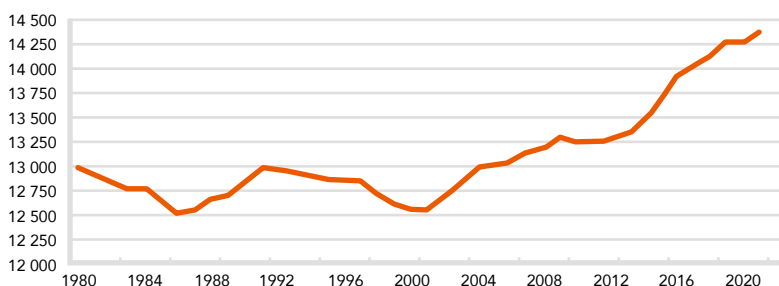
Befolkningen i Svalövs kommun uppgick den 31 december 2021 till 14 412 personer (14 276 personer).

Folkmängden ökade under 2021 med 136 personer.

Tidigare Befolkningen uppgick till 14 349 personer per augusti 2021.

Nyckeltal för den svenska ekonomin	2020	2021	2022	2023	2024	2025
Procentuell förändring om inte annat anges						
BNP*	-3,1	4,6	3,3	1,6	1,4	1,8
Sysselsättning, timmar	-3,8	1,7	3,2	1,2	0,7	0,8
Relativ arbetslöshet, %	8,8	8,9	8,2	8,1	7,8	7,6
Timlön, nationalräkenskaperna	4,9	3,3	1,1	2,5	2,6	3,0
Timlön, konjunkturlönestatistiken	2,1	3,0	2,4	2,5	2,6	3,0
Inflation, KPIF	0,5	2,3	2,2	1,7	2,0	2,0
Inflation, KPI	0,5	2,1	2,2	1,9	2,3	2,4
Befolkning, 15-74 år	0,4	0,0	0,0	0,3	0,3	0,4

Befolkning Svalövs kommun 1980–2020



## Finansiella risker

### Ränterisk

Ränterisk kan beskrivas som den risk kommunen tar vid upplåning för att räntekostnaderna ska öka vid räntepågångar. Per den 31 december 2021 uppgick kommunens låneskuld till 235 miljoner kronor. Större delen av låneskulden går att härleda till Söderåsbanan.

Låneskuld (Mnkr)	2019	2020	2021
Låneskuld vid årets slut	85	185	235
Lån som förfaller inom 1 år	40	0	0
Lån som förfaller inom 2 år	45	45	90
Lån som förfaller inom 3-5 år	0	140	145

### Borgensåtagande

Borgensåtaganden och ägande av andra bolag innebär ett risktagande. Kommunens borgensåtagande den 31 december 2021 uppgår till 716,9 miljoner kronor. (720,4 mnkr december 2020) Det innebär ett något minskat åtagande i förhållande till fjoråret. Då det finns en lokalförsörjningsplan är det troligt att borgen till kommunägda bolag kommer att öka med betydande belopp under kommande år. Till det har utökning av borgensram till Sydvatten gjorts.

Borgen (Mnkr)	2018	2019	2020	2021
Borgen till kommunägda bolag	649,1	672,7	686,7	681,2
Borgen till Sydvatten AB	31,0	32,2	33,7	35,7
Total	680,1	704,9	720,4	716,9

### Pensionsförpliktelser

Merparten av kommunens totala pensionsåtaganden det vill säga pensionsförpliktelse intjänad före 1998, redovisas endast som ansvarsförbindelse och belastar därför inte balansräkningen. Nya antaganden har gjorts gällande livslängden.

Belopp inkl löneskatt, mnkr	2018	2019	2020	2021
Pensioner som kortfristig skuld	24,4	22,2	20,7	27,4
Avsättning till pensioner	12,9	12,6	12,1	11,1
Pensioner äldre än 1998	232,9	228,4	224,9	222,0
Total pensionskuld	270,2	263,2	257,7	260,5

### Risker i skatteintäkter och statsbidrag

2021 inleddes med stor osäkerhet kring våra skatteintäkter även om vår första prognos pekade uppåt. Pandemin satte världen i gungning och gör det därmed svårt att överblicka konsekvenserna av de snabba förändringarna. Landet har återhämtat sig bra och skatteintäkterna följer därmed med vilket har gjort att den osäkerhet som tidigare flaggades för har minskat. Då vi står inför ett valår kan detta på sikt innebära förändringar både i skatteintäkter men även i statsbidrag.

## Händelser av väsentlig betydelse

Svalövs kommun gick in i 2021 med fortsatt arbete i pandemins tecken och räknar med att pandemin kommer att vara här för att stanna under hela året.

Hösten 2020 fattade kommunfullmäktige beslut om att bilda koncern. Svalövs Kommunhus AB moderbolaget i den nystartade koncernen hann bildas innan böckerna stängdes föregående år. I januari månad 2021 såldes AB SvalövsBostäder och AB SvalövsLokaler över till moderbolaget. Därmed gick startskottet på den beslutade fissionen. Svalövs Samhällslokaler och Svalövs Kommunservice är nu i gång och fissionsprocessen avslutades under hösten vilket innebar en likvidation av Svalövs Lokaler. Ytterligare två bolag har startats Svalövs Utveckling och Svalövs Energi, dessa beräknas vara i full drift under 2022.

I samband med Delårsrapport 1 i april månad flaggade Vård- och Omsorgsnämnden för ett stort underskott. Kommunstyrelsen fattade därmed beslut i juni om månadsvis rapportering med en handlingsplan för få budgeten i balans. Nämnden har under året arbetat hårt med att få balans i ekonomin för att skapa de bästa förutsättningarna för att gå in rätt i 2022. Styrelsen för BT Kemi avvecklades per den 31 december 2021 och ingår från och med 2022 under Samhällsbyggnads ansvar.

# Styrning & uppföljning av den kommunala verksamheten



Teddy Nilsson (SD), kommunstyrelsens ordförande

## Ansvarsstruktur

Inom Svalövs kommunkoncern finns flera nivåer av politiskt styrande instanser.

### Kommunfullmäktige

Kommunfullmäktige består av demokratiskt valda politiker och är det högsta politiskt styrande organet. Deras roll är att fastställa kommunens vision, planer, mål och uppdrag. Kommunfullmäktige beslutar om nästa års budget. I samband med det fastställer kommunfullmäktige målen för god ekonomisk hushållning samt ekonomiska krav och ramar för kommande år. Kommunfullmäktige skall också fatta beslut i frågor av principiell beskaffenhet, fastställa reglementen, bolagsordningar och ägardirektiv. Fullmäktige tillsätter ledamöter i kommunstyrelsen och nämnder samt föreslår styrelseledamöter till de kommunala bolagen. Deras roll är att godkänna delårsrapporter och årsredovisning samt besluta om ansvarsfrihet.

### Kommunstyrelsen

Kommunstyrelsen har det övergripande ansvaret för verkställighet, uppföljning och utvärdering, vilket innebär ledning och samordning av mål, riktlinjer, direktiv och ekonomi. Betydande delar av detta ansvar är kopplat till uppsiktsplikten och den interna kontrollen (se särskilda rubriker på nästa sida). Kommunstyrelsen rapporterar till kommunfullmäktige.

### Nämnder

Nämnder ansvarar för att respektive verksamheter utvecklas, följer lagar och riktlinjer samt bidrar till att kommunfullmäktiges uppdrag verkställs och mål uppnås. Nämnder rapporterar till kommunstyrelsen.

### Styrelser för de kommunala bolagen

Likt nämnderna ansvarar styrelsen för att respektive verksamhet utvecklas, följer lagar och riktlinjer samt bidrar till att kommunfullmäktiges uppdrag och mål uppnås. Därtill finns en tjänstepersonsorganisation. Tjänstepersonerna ansvarar för att tillse att de politiska nivåerna

*fortsättning från föregående sida*

har tillgång till sakkunnig kompetens vid beredning av ärenden samt för att bedriva den operativa verksamheten. I styrsystemet innebär det att tjänstepersonerna i nämnder och bolag ska översätta de politiska visionerna, strategierna, målen och uppdragen till operativa mål och konkreta aktiviteter samt återrapportera till ansvarig nämnd/styrelse hur verksamhet och ekonomi utvecklas.

## Centrala styrdokument

Inom Svalövs kommun används olika styrdokument. Styrdokumenterna syftar generellt till att förtydliga den politiska viljan och säkra en effektiv och säker verksamhet. Nedan anges de mest centrala dokumenten som används för styrning och uppföljning inom kommunen.

## Drifts- och investeringsbudget

Varje år beslutar kommunfullmäktige om budget för kommande år med tillhörande tvåårsplan. Kommunens totala verksamhet bedrivs både i förvaltningsform och i bolagsform. I budgeten särredovisas kom munens nämndsorganisation enligt gällande lagkrav. Anslagen ska täcka de kostnader som återstår när intäkter i form av taxor, avgifter och bidrag inte täcker verksamhetens kostnader fullt ut. Eventuella omdisponeringar av anslag mellan verksamhetsområden och nämnder samt tilläggsanslag kan beslutas av kommunfullmäktige löpande under året. Nämnderna fördelar kommunfullmäktiges nettoanslag i sin internbudget. Det sker brutto uppdelat på intäkter och kostnader samt på de delverksamheter och organisatoriska enheter som respektive nämnd bestämmer. I budgeten framgår också fullmäktiges prioriterade mål för god ekonomisk hushållning.

Kommunfullmäktige tilldelar också nämnderna anslag som binds på varje enskilt investeringsprojekt samt tilldelar nämnderna ramanslag för vissa investeringstyper, till exempel inventarier och transportmedel samt för komponentbyten. Dessa ramar fördelar respektive nämnd i sin internbudget efter behov.

## Målstyrning

Inom kommunen struktureras målstyrningen utifrån tio politiskt fastställda mål. De tio politiskt fastställda målen följs upp via 22 visare. Några mål följs upp av endast en visare medan andra mål kan ha upp till sex visare. Alla de visare, som kommunfullmäktige tar ställning till, är klart och tydligt mätbara. Tanken är också att vi på ett enkelt sätt kan jämföra med andra kommuner i riket eller i närområdet.

## Ekonomiska ramar

I kommunen bedrivs verksamhet med varierande förutsättningar, vilket innebär att de ekonomiska ramarna som finns inte kan utformas på samma sätt för alla verksamheter. För den skattefinansierade verksamheten, exempelvis skola, utgår resursfördelningen efter antalet elever.

## Bokslut och årsredovisning

Arbetet med kommunens och koncernens bokslut sker enligt följande process:

Februari: Den löpande uppföljningen från föregående år avslutas. Nämnderna och bolagen lämnar därmed in sitt årsbokslut. Likaså sammanställer kommunen årsredovisningen. Därefter granskar revisionen boksluten.

April: Kommunfullmäktige fastställer årsredovisningen samt beslutar om ansvarsfrihet.

## Bolagen

Den löpande verksamheten som bedrivs i kommunens bolag finansieras via försäljningsintäkter. Större investeringar ges kommunfullmäktige möjlighet att yttra sig innan beslut fattas inom bolaget.

Uppsiktsplikt och intern kontroll Kommunstyrelsen ansvarar för att hålla uppsikt över hela den kommunala koncernen i Svalövs kommun. Uppsiktspliktens genomförande tar sin utgångspunkt i budget, flerårsplan och ägardirektiv. Uppföljningar sker februari, juni och oktober utöver årsbokslut i december och delårsbokslut som inträffar i april och augusti. I samband med detta rapporterar nämnderna och styrelserna om sin verksamhet för året som har gått.

Kommunstyrelsen har inom ramen för uppsiktsplikten ett övergripande och samordnande ansvar för intern kontroll samt generella kontroller för alla styrelser, nämnder och utskott såsom exempelvis avtalstrohet, diarieföring och systematiskt miljöarbete. Till det så utför samtliga nämnder egna kontroller. Varje nämnd fattar beslut om sin interna kontroll.



# God ekonomisk hushållning & ekonomisk ställning

Svalövs kommun gjorde inför 2013 en betydande förändring av arbetet med mål och måluppfyllelse. De tio politiskt fastställda målen följs upp via visare. I budgeten för 2021 uppgick de till 22 stycken. Några mål följs upp av endast en visare medan andra mål kan ha upp till sex visare. Alla de visare som kommunfullmäktige tar ställning till, är klart och tydligt mätbara. Tanken är också att vi på ett enkelt sätt kan jämföra med andra kommuner i riket eller i närområdet. Utskott och nämnder har i

samband med budget eller under verksamhetsåret möjlighet att ge olika uppdrag vars syfte är att nå ett högre värde på en visare. Detta fullföljs sedan genom att förvaltningen beslutar om aktiviteter, som stödjer uppdragen och därigenom förhoppningsvis nå ett högre värde på visaren.




## Utvärdering av god ekonomisk hushållning

Varje år i samband med strategisk plan och budget fastställer kommunfullmäktige de finansiella och verksamhetsmässiga mål som ligger till grund för kommunens ekonomiska hushållning. I samband med delårsbokslut och årsredovisning görs därefter en utvärdering om God ekonomisk hushållning uppnåtts.

Vid uppföljningen av målen och indikatorerna görs en bedömning ifall målen för området, inriktningsmålet och indikatorn uppnåddes. Grönt anger att indikatorn uppnåddes, medan rött anger att den inte nåddes. En gul markering används när det saknas mätetal och/eller bedömning av måluppfyllelsen och då resultatet varken förbättrades eller försämrades. En bedömning görs även om inriktningsmålen och målområdena uppnåddes.

Verksamheten indikerar på en måluppfyllelsen på 89,92% vilket är mycket tillfredställande. Bedömning är därmed att God ekonomisk hushållning uppfylls för året 2021.

Färgmarkeringen för de olika målen definieras enligt följande:

-  Visarna för målet uppnår angivet målvärde för 2021.
-  Visarna för målet uppnår inte angivet målvärde för 2021 men värdet är bättre eller samma som året före.
-  Visarna för målet uppnår inte angivet målvärde för 2021.

fortsättning från föregående sida

Mål	Visare nr	Visare Det som ska mätas	Svalövs resultat 2018	Svalövs resultat 2019	Svalövs resultat 2020	Svalövs resultat 2021	Mål- värde 2021	Färg- bedöm- ning
1	1	Årets resultat i procent av skatteintäkter, generella statsbidrag och utjämning från och med 2012	0,7 % 5,6 mnkr	1,9 % 15,6 mnkr	2,6 % 22,4 mnkr	2,1 % 18,8 mnkr	1% 8,6 mnkr	●
2	2	Investeringarna i förhållande till summa avskrivningar och årets resultat. Måttet avser den senaste fyraårsperioden. Gäller inte VA-verksamheten och exploateringar	145%	98%	83%	62%	Lägre än 100%	●
3	3	Trygghetsindex. Sammanlagt värde personskador, bränder med egendoms-skador, våldsbrott, stöld och tillgrepp. Rangordning i riket. 290 kommuner	120	102	80	80	100	●
	4	Ökning av invånarantal per 1 november	98 per 31/12	145 per 31/12	8	89	84	●
	53	Ökande prisutveckling för småhus, KIT-tal (köpeskillingskoefficient)	1,83	2,02	9	9	2	●
4	7	Företagarna om kommunens service åt företagen - Index	74	71	69	63	65	●
	51	Förbättrat sammanfattande omdöme för kommunens företagsklimat (jmf föregående år).	3,16	3,22	3,31	3,16	3,4	●
6	11	Hållbart medarbetarindex	81	Mätning ej gjord	Mätning ej gjord	81	81	●
	12	Frisknärvaro	93,5%	93,8%	91,9%	92,2%	93%	●
7	13	Andel som sammantaget är mycket nöjda eller anska nöjda med hemtjänsten	84%	87%	91%	Värde saknas	92%	●
	14	Andel som sammantaget är mycket eller ganska nöjda med sitt särskilda boende	83%	83%	74%	Värde saknas	85%	●
	15	Personal som en hemtjänsttagare möter Antal/14 dagar	Värde saknas	17	15	17	15	●
	16	Måltidsmiljöi särskilda boenden. (Nyckeltal U23468 "Vad tycker de äldre om äldreomsorgen")	55	62	59	Värde saknas	77%	●
	29	Andel seniora gäster nöjda med maten					90%	●
	48	Särskilt boende: Medelvärde korttids-boende, mätvärde (genomsnitt) 20 dagar, medelvärde riket (2018) 22 dagar.			15	14	22	●
	49	Hemsjukvård: Återinskrivningar, målvärde <11%, genomsnitt Skåne 14%.					11%	●
	50	LSS: Andel brukare i daglig verksamhet som erhåller IPL, målvärde 55%.					58%	●
8	28	Andel barn/elever nöjda med maten					90%	●
	33	Kommunala förskolor: Jag tycker om att vara på förskolan (barn)	Värde saknas	Värde saknas	89%	88%	95%	●
	34	Kommunala förskolor: Mitt barn trivs i förskolan (vårdnadshavare)	Värde saknas	Värde saknas	91%	92%	95%	●

Mål	Visare nr	Visare Det som ska mätas	Svalövs resultat 2018	Svalövs resultat 2019	Svalövs resultat 2020	Svalövs resultat 2021	Mål- värde 2021	Färg- bedöm- ning
8	35	Kommunala grundskolor: Jag trivs i skolan (F-6, barn)	Värde saknas	Värde saknas	Värde saknas	83%	85%	●
	36	Kommunala grundskolor: Jag tycker det är roligt att lära mig saker i skolan (F-6, barn)	Värde saknas	Värde saknas	Värde saknas	83%	85%	●
	37	Kommunala grundskolor: Jag har förtroende för personalen på skolan (F-6, vårdnadshavare)	Värde saknas	Värde saknas	Värde saknas	78%	85%	●
	38	Kommunala grundskolor: Andel behöriga till nationellt program på gymnasiet (7-9).	Värde saknas	Värde saknas	85,2%	86%	I paritet med snittet	●
	39	Kommunala grundskolor: Positiv avvikelse i SALSA (7-9)	Värde saknas	Värde saknas	Värde saknas	1		●
	40	Kommunala grundskolor: Jag kan rekommendera mina kompisar att börja i min skola	Värde saknas	Värde saknas	Värde saknas	57%	85%	●
	41	Svalöfs Gymnasium: Gymnasieelever med examen eller studiebevis inom 3 år	Värde saknas	Värde saknas	77%	81%	75%	●
	42	Svalöfs Gymnasium: Jag kan rekommendera mina kompisar att börja i min skola	Värde saknas	Värde saknas	73%	76%	85%	●
	43	Svalöfs Gymnasium: Jag vet vad jag ska kunna för att nå målen i alla ämnen.	Värde saknas	Värde saknas	79%	75%	85%	●
9	23	Andel invånare med försörjningsstöd	3%	2,5%	2,5%	Värde saknas	3,5%	●
	44	Vuxna biståndsmottagare med långvarigt ekonomiskt bistånd, andel (%)	22,5%	25,5%	28%	Värde saknas	25%	●
	45	Ej återaktualiserade vuxna personer med försörjningsstöd ett år efter avslutad försörjningsstöd, andel (%)	95%	84%	70%	83%	85%	●
	46	Ej återaktualiserade barn 0-12 år ett år efter avslutad utredning eller insats, andel (%)	67%	70%	83%	88%	80%	●
	25	Ej återaktualiserade ungdomar 13-20 år ett år efter avslutad utredning eller insats	73%	89%	79%	80%	90%	●
	47	De i kommunen inskrivna i kommunatt aktivitetsansvar per den 1 december påbörjar en aktivitet i form av studier, arbete eller praktik under kommande år	Värde saknas	29%	26%	38%	75%	●
	10	26	Avgifter i förhållande till kostnader	100%	100%	100%	100%	100%
11	27	Aktuell hållbarhetsranking "Miljöbästa kommun"	191	68	97	99	80	●
	31	Andel Co2 per kilo inköpta livsmedel				1,7	1,5	●
	32	Antal svinn per ätande barn/elev				33,5	37,5 g/ätande	●

## Sammanfattande bedömning av god ekonomisk hushållning

### 1. Årets resultat skall vara långsiktigt hållbart

Målet är ett resultat på 1 procent motsvarande cirka plus 8,7 miljoner kronor. Årets resultat efter balanskrav landar på 18,8 miljoner kronor, vilket motsvarar precis över 2 procent.

### 2. Investeringarna skall finansieras med egna medel

Målet är 100 procent. Målet för 2021 uppgår till 62% då målet inte inkluderar VA, exploatering och Söderåsbanan där vi under året har haft de största investeringarna.

### 3. Vara en attraktiv boendekommun

**Visare 3: Trygghetsindex.**

Rangordningen för 2021 uppgick till placering 80, vilket uppfyller målet på 100

**Visare 4: Ökning av invånarantalet**

Invånare antalet per den 1 november 14 344 personer. Vilket innebär att vårt målvärde på 84 invånare precis är uppnått.

**Visare 53: Ökande prisutveckling för småhus**

Ny visare för 2021 varav målvärdet är satt till 2. Målet är för 2021, 9 vilket innebär att vårt mål är uppnått.

### 4. Vara en attraktiv företagarkommun

**Visare 7: Företagarna om kommunens service åt företagen.**

Målvärdet för 2021 är 65. Visarens värde för 2021 är 63, vilket innebär att vi inte uppfyller årets målvärde.

**Visare 51: Förbättrat sammanfattande omdöme för kommunens företagsklimat**

Visaren är ny för 2021 och målvärdet är satt till 3,4. Resultatet för 2021 uppgår till 3,16 vilket innebär att vi precis missar vårt målvärde.

### 5. Utveckla den kommunala informationen och kommunikationen

Målet har utgått.

### 6. Vara en attraktiv arbetsgivare

**Visare 11: Hållbart medarbetarindex**

Medarbetarenkäten visar på ett HME på 81. Enkäten för 2021 visar på ett HME 81 vilket likvärdigt med tidigare enkät och därmed uppfylls målet.

**Visare 12: Frisknärvaro**

Frisknärvaron var under 2021 92,2 procent. Vilket innebär att vi inte når vårt målvärde på 95 procent.

### 7. Ge adekvat vård och omsorg till äldre och/eller funktionshindrade och skapa trygghet och tillit

På grund av för få svar vid Socialstyrelsens mätning presenterades inga värden för tre av visarna för 2021.

### 8. Attraktiv skola

Vi arbetar aktivt med att få våra elever behöriga. Tyvärr uppfyller vi inte riktigt än de mål som är satta på vissa av våra indikatorer.

### 9. Stärka den enskildes möjligheter att leva ett självständigt liv

**Visare 23: Andel invånare med försörjningsstöd**

Här saknas värde för 2021 dock så görs bedömningen att vi fortsätter hålla positiva resultat.

*Målet avses vara uppfyllt för 2021*

### 10. Kommunens VA verksamhet ska avgiftsfinansieras till 100 procent

**Visare 26: VA-kollektivet**

VA-kollektivet har balans i sin ekonomi och målet för 100 procent avgiftsfinansiering målet uppnås för året.

### 11. Verka för att uppfylla de svenska miljömålen och främja en hållbar utveckling

Nytt mål för 2021 med totalt 3 visare. Målet uppnås under 2021.

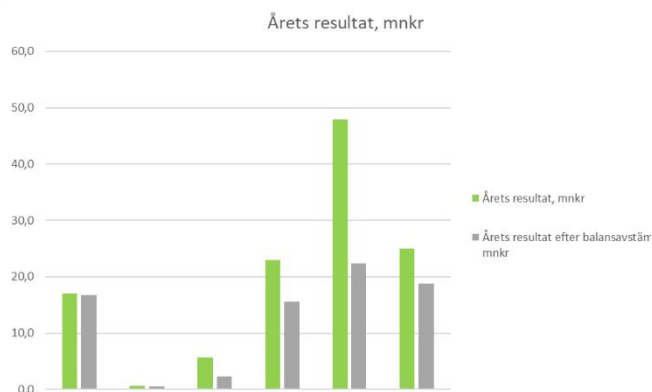
## Kommunens ekonomiska ställning och utveckling

### Årets resultat – kommunen

Utvärdering av årets resultat syftar till att bedöma utvecklingen och relationen mellan intäkter och kostnader. Årets resultat uppgår till 25 miljoner kronor (47,9 miljoner kronor december 2020). Efter balanskravet uppgår årets resultat till 18,8 mkr (22,4 mkr för 2020). En stor anledning att resultatet är större än det budgeterade är att kommunen mottagit större skatteintäkter än budgeterat samt försäkringsersättning för Kågerödslund motsvarande ca 7 miljoner kronor.

### Nämndernas resultat

Nämnderna har per den 31 december 2021 ett positivt resultat motsvarande 5,4 miljoner kronor. De stora avvikelserna mot budget ligger framför allt på Vård- och omsorgsnämnden och kommunstyrelsen. Vård och omsorg redovisar ett resultat för året minus – 4 miljoner kronor vilket är en klar förbättring än tidigare lämnade prognoser under året. Separat handlingsplan togs fram redan i våras/tidig sommar för att få nämnden att nå ekonomi i balans. Kommunstyrelsens överskott beror främst på åtgärder som inte har kunna utföras med anledning av Covid-19.



### Investeringar

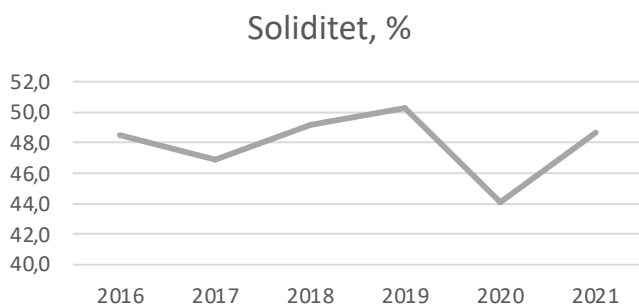
Årets investeringar uppgår till 79,9 miljoner kronor, vilket är en minskning i förhållande till budget som uppgår till 119,9 miljoner kronor. Vid delårsbokslutet i augusti uppgick utfallet till 46,1 miljoner kronor och verksamheterna var då hoppfulla kring att kunna utföra årets planerade investeringar. Dock tog pandemin fart igen vilket innebar leveransproblem och försenade projekt. Överföring av investeringar från 2021 till 2022 är därmed något större än vad som är normalt.

Nämnder, Tkr	Bokslut 2018	Bokslut 2019	Bokslut 2020	Budget 2021	Bokslut 2021	Avvikelse 2021
Kommunstyrelsen	41 109	50 388	66 567	82 079	78 218	3 860
Revisionen	969	868	1 155	948	851	97
Överförmyndaren	2 445	2 215	2 088	2 193	2 206	-13
BT Kemi Efterbehandling	214	229	176	271	209	62
Samhällsbyggnadsnämnden	42 304	46 031	68 010	33 783	33 529	254
Myndighetsnämnden	14 410	16 293	3 161	3 633	3 191	442
Bildningsnämnden	419 211	429 933	430 927	448 954	446 854	2 264
Vård- och omsorgsnämnden	203 266	200 674	207 376	210 402	214 383	-3 981
Socialnämnden	49 361	52 443	61 198	58 727	56 306	2 421
<b>Summa styrelser/nämnder</b>	<b>773 290</b>	<b>799 074</b>	<b>840 658</b>	<b>840 990</b>	<b>835 583</b>	<b>5 407</b>

fortsättning från föregående sida

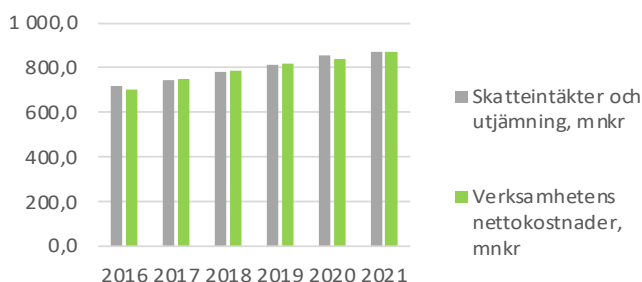
## Soliditet

Soliditet är ett mått på den långsiktiga ekonomiska styrkan i kommunen och anger eget kapital i procent av de totala tillgångarna. Soliditetsutvecklingen över tid är därför av stort intresse. Kommunens officiella soliditet minskade åren 2014–2016 på grund av stora investeringar och därmed behov av nyupplåning. För 2020 försämrades soliditeten något på grund av stora investeringar ibland annat söderåsbanan men förbättras cirka 1,8 procentenheter för 2021.



## Utveckling skatteintäkter och nettokostnader

Nettokostnaderna kan enklast beskrivas som de medel verksamheterna förbrukar. Dessa finansieras normalt av skatteintäkter samt generella statsbidrag och utjämning. Långsiktigt måste intäkterna öka i minst samma takt som nettokostnaderna om en skatteköning ska undvikas. 2016 års värden utmärks av kraftigt ökade skatteintäkter som till stor del hänger samman med engångsintäkter från staten på 21,4 miljoner kronor. Nettokostnadsökningen 2017 ligger på ungefär samma nivå som 2014 eller den högsta nivån under perioden. 2018 års nivå sjunker något men överstiger skatteintäktsökningen. Det som räddar ekonomin 2018 är att finansnettot är så positivt tack vare försäljning av fonder för pensionsförvaltningen. 2019 sjunker nivåerna ytterligare något. Under 2020 drar de extra statsbidragen upp den procentuella effekten av skatt vilket kommer att mattas av kommande år. För 2021 ligger nivån på ca 2% för skatten och ca 4% för kostnaderna.



## Känslighetsanalys

Svalövs kommun och dess ekonomi påverkas av olika faktorer. I tabellen till höger redovisas hur den kommunala ekonomin påverkas vid förändringar av olika slag.

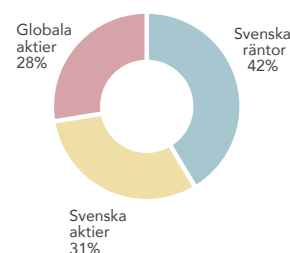
Känslighetsanalys, Mkr	Belopp
1 kr höjning/sänkning av kommunalskatten	27,9
1 % prisökning	1,5
10 miljoner kronor i nya lån	0,1
10 miljoner kronor i minskad likviditet	0
100 kommuninvånare	5,7
Ökande lönekostnader med 1%	6,3

## Pensionsplaceringar

Kommunens totala kapital uppgick till 76 miljoner kronor per sista december 2021. Justerat för flöden motsvarar detta en värdeökning om 11,7 miljoner kronor. Under året har portföljen gett en avkastning på 16,9%, ett mycket starkt resultat och något före jämförelseindex (16,7%). Sedan portföljstrategin startade 2009 har den årliga avkastningen uppgått till 7,6%, ett mycket bra resultat i absoluta termer. Kommunen inledde året med en övervikt i aktier jämfört med normalportföljen. Efter den starka utvecklingen under året slutade portföljen med en betydande övervikt i aktier (8%), även om viss riskreducering genomfördes i december i samband med årets uttag. Kommunen har framförallt haft en övervikt i svenska aktier under året, och sammantaget har allokeringen bidragit positivt i relativa termer (portfölj-avkastning jämfört med index).

	Marknadsvärde (Tkr)		Andel		
	Dec-21	Dec-20	Dec-21	Normalvikt	Dec-20
Svenska räntor	31 747	33 662	42%	50%	48%
Svenska aktier	23 397	19 769	31%	25%	28%
Globala aktier	20 986	16 428	28%	25%	24%
Räntor	31 747	33 662	42%	50%	48%
Aktier	44 384	36 859	58%	50%	52%
<b>Totalt</b>	<b>76 131</b>	<b>69 859</b>			
Flöde 2021		-5 500			
Värdetförändring 2021		11 771			

### Allokering 2021



## Effektivisering

I samband med Budget 2021 fattades också beslut om effektivisering inom förvaltningen. Detta för att bättre möta framtiden och dess utmaningar. Den totala beslutade effektiviseringen för kommunen uppgår till 4,175 miljoner kronor för 2021. Redan beslutade ytterligare effektiviseringar kommer att genomföras under en 3 års period. I tabellen visas vilka åtgärder som är genomförda.

## Slutsatser – kommunens resultat och ekonomiska ställning

Skatteintäkterna har på helårsbasis förbättrats i förhållande till budgeten vilket är en av anledningarna till att kommunen kan leverera ett positivt resultat för perioden. Nämnderna har under året levererat prognoser med negativt resultat men har utifrån handlingsplan på vård och omsorgssektorn lyckats att minimera det stora minuset som befarades under året. Övriga sektorer har också i stort levererat bättre års resultat än vad som tidigare har rapporterats vilket gör att kommunens totala resultat blir något bättre än vad som rapporterades vid senaste delårsbokslutet. Under året har också kommunen mottagit en försäkringsersättning för Kågerödslund som förbättrar resultatet.

Sedan tidigare har korrigeringar och anpassningar gjorts i våra avskrivningar vilket innebär att våra avskrivningar ökar. Bland annat har aktiveringar gjorts på projekt som varit färdigställda bakåt i tiden. Återföring av poster som felaktigt belastat investeringar och korrigeringar i internräntan i samband med flytt av avskrivningarna.

Effektiviseringar	Tkr
<b>Kommunstyrelsen</b>	
Reception	200
Digital Översyn	200
Hyra Turistinformation	90
Automatisering av kontohantering	260
Lokaltidningen	30
Beslutstödssystem – Avser hela kommunen	500
<b>Samhällsbyggnadsnämnden</b>	
Diverse effektivisering	150
<b>Myndighetsnämnden</b>	
Bygglov	20
<b>Bildningsnämnden</b>	
Förändring ledningsstruktur	200
Diverse effektiviseringar Förskola	275
Förändringar måluppfyllelse, systemöversyn	800
Diverse effektiviseringar Grundskola	934
<b>Vård- och omsorgsnämnden</b>	
Förändring av korttidsplatser	1300
Förändring av administration	400
<b>Socialnämnden</b>	
Förändring tjänster ekonomiskt bistånd	288
<b>Totalt</b>	<b>5 647</b>

## Kommunkoncernens ekonomiska ställning och utveckling

För att få en helhetsbild av kommunens ekonomi och åtagande, görs en sammanställd redovisning. I den ingår det helägda bolaget Svalövs Kommunhus AB samt kommunens andel, 25 procent, av Landskrona- Svalövs Renhållnings AB (LSR).

Nytt för i år är Svalövs kommuns nya moderbolag Svalövs Kommunhus AB äger AB SvalövsBostäder och AB Svalövs-Lokaler (fissionerat till Svalövs Kommunservice och Svalövs Samhällslokaler under året). Till det har ytterligare två bolag bildats, Svalövs Utveckling och Svalövs Energi. Detta innebär att koncernredovisning upprättas i moderbolaget och sammanställd redovisning upprättas i kommunen.

### Årets resultat

Koncernen och den sammanställda redovisningen redovisar ett resultat på 37,8 miljoner kronor för året.

Bolagen har för perioden följande resultat

Resultat	Mnkr
Svalövs Kommunhus AB	0
AB SvalövsBostäder	5,0
Svalövs Kommunservice AB	0
Svalövs Samhällslokaler AB	3,1
Svalövs Utveckling AB	0
Svalövs Energi AB	0
LSR (25% ägarandel, siffra gäller för 100%)	18,6

### Investeringar

Årets investeringar fortsätter att öka då det görs satsningar inom kommunkoncernen. Investeringar såsom Kågerödslund och Röstångabadet är under året överlätna till Svalövs Samhällslokaler som utför investeringarna. Totalt har koncernbolagen gjort nyinvesteringar motsvarande 20 miljoner kronor för 2021.

### Slutsatser – koncernens resultat och ekonomiska ställning

Koncernen fortsätter att vara stabil och leverera positiva resultat för 2021. Trots att året fortsatt kantats av svårigheter kring pandemin lyckas kommunen tillsammans med sina bolag leverera. Utmaningen är nu att förbereda inför sämre tider och därmed anpassa sig till kommande års möjligheter och på så vis skapa goda förutsättningar även i framtiden.



Miljoner kronor	Bokslut 2018	Bokslut 2019	Bokslut 2020	Bokslut 2021
<b>Svalövs Kommunhus AB</b>				
Nettoomsättning			0	0
Resultat efter finansiella poster			0	0
<b>AB SvalövsBostäder</b>				
Nettoomsättning	75,00	85,20	87,56	88,4
Resultat efter finansiella poster	6,30	4,10	11,05	4,9
<b>Svalövs Samhällslokaler AB</b>				
Nettoomsättning	75,50	77,10	79,95	69,9
Resultat efter finansiella poster	6,70	8,50	16,01	3,8
<b>Svalövs Kommunsevice AB</b>				
Nettoomsättning				0
Resultat efter finansiella poster				0
<b>Svalövs Energi AB</b>				
Nettoomsättning				0
Resultat efter finansiella poster				0
<b>Svalövs Utveckling AB</b>				
Nettoomsättning				0
Resultat efter finansiella poster				0
<b>Landskrona-Svalövs Renhållnings AB (25% ägarandel, siffror presenteras för 100%)</b>				
Nettoomsättning	85,3	67,1	91,69	116,4
Resultat efter finansiella poster	3,1	4,4	19,33	28,6

## Balanskravsresultat

### Årets resultat efter balanskravsjusteringar och balanskravsresultat

Årets resultat efter balanskravsjusteringar och balanskravsresultat uppgår till 18,8 miljoner kronor.

### Balanskravsutredning

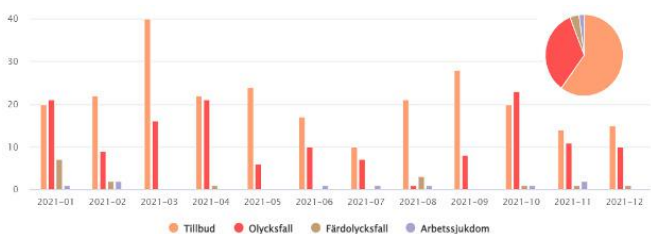
Enligt 11 kap. 10 § LKBR ska upplysningar om årets resultat efter balanskravsjusteringar och balanskravsresultatet redovisas i förvaltningsberättelsen. Vidare framgår att vid beräkningen av balanskravsresultatet, som är kopplat till kommunallagens balanskrav, ska årets resultat rensas för vissa poster som inte härrör från den egentliga verksamheten. Denna beräkning ska ske enligt följande tabell.

<b>Balanskravsavstämning:</b>	<b>Mnkr</b>
Året resultat enligt resultaträkning	25,0
Reducering av orealiserade realisationsvinster	-6,2
Årets resultat efter balanskravsjusteringar	18,8
Reservering av medel till resultatutjämningsreserv	0,0
<b>Balanskravsresultat</b>	<b>18,8</b>
<b>Resultatutjämningsreserv (RUR):</b>	<b>Mnkr</b>
Ingående värde	34,1
Reservering till RUR	0
Disponering från RUR	0
<b>Utgående värde</b>	<b>34,1</b>

För året 2020 avsattes 20 miljoner kronor i resultatutjämningsreserven. Pengarna skall kunna disponeras av kommunen under åren 2021–2024 för att balansera den lågkonjunktur som samhället befinner sig i. Eventuellt uttag ur resultatutjämningsreserven fattas av Kommunfullmäktige i samband med beslutande av årsredovisningarna.

## Väsentliga personalförhållanden

I Svalövs kommun vill vi vara en god, inlyssnande arbetsgivare. För att kunna ge god service av hög kvalitet till medborgarna behöver vi kompetenta, engagerade medarbetare som trivs med sitt arbete. Genom dialog i vardagen, i medarbetarsamtal, på arbetsplatsträffar och i samverkansgrupper utvecklar vi tillsammans vår verksamhet.



	2021-01	2021-02	2021-03	2021-04	2021-05	2021-06	2021-07	2021-08	2021-09	2021-10	2021-11	2021-12	Totalt
Tillbud	20	22	40	22	24	17	10	21	28	20	14	15	253
Olycksfall	21	9	16	21	6	10	7	1	8	23	11	10	143
Färdolycksfall	7	2	0	1	0	0	0	3	0	1	1	1	19
Arbetsjukdom	1	2	0	0	0	1	1	1	0	1	2	0	9
<b>Totalt</b>	<b>49</b>	<b>35</b>	<b>56</b>	<b>44</b>	<b>30</b>	<b>28</b>	<b>18</b>	<b>26</b>	<b>36</b>	<b>45</b>	<b>28</b>	<b>26</b>	<b>421</b>

2021-01-01 – 2021-12-13 Tillbud, Olycksfall, Färdolycksfall, Arbetsjukdom  
Totalt 421

## Arbetsmiljö

### Systematiskt arbetsmiljöarbete

Systematiskt arbetsmiljöarbete (SAM) är arbetsgivarens arbete med att undersöka, riskbedöma, åtgärda och följa upp verksamheten så att ohälsa och olycksfall förebyggs. Skyddsronder och skyddskommittéer sker kontinuerligt i respektive verksamhet.

Varje år genomförs en årlig uppföljning av det systematiska arbetsmiljöarbetet i förvaltningen, som redovisas till personalutskottet och kommunstyrelsen.

Målet med att arbeta systematiskt och oavbrutet med arbetsmiljöfrågorna är att bidra till måluppfyllelse för verksamheten, goda arbetsförhållanden, samt ge en långsiktigt god ekonomi i verksamheten.

Den årliga uppföljningen av det systematiska arbetsmiljöarbetet har genomförts och visar fortsatt mycket goda resultat på god kännedom om riktlinjer och rutiner i verksamheten.

Under året har utbildningsinsatser inom arbetsmiljö genomförts för chefer och skyddsombud i syfte att säkerställa att tillräckliga kunskaper för uppdragen finns.

### Tillbudsrapportering

Under 2021 gjordes 421 tillbudsrapporteringar av medarbetare i Svalövs kommun. Tillbudena innefattar händelser där olycksfall, färdolycksfall, arbetsjukdom och övriga tillbud med bäring på arbetsmiljön rapporteras.

I kategorin övriga tillbud är hot och våld den typ av incident som anmäls mest frekvent. Det handlar framför allt om att medarbetare utsätts för våld eller hot om våld från brukare eller elever i kommunens verksamheter.

Förutom att dessa händelser hanteras i respektive verksamhet genom riskbedömningar, handlingsplaner och åtgärder hanteras tillbud och hot och våld även i den centrala samverkansgruppen. Där hanteras särskilt komplicerade ärenden som kan tarva förvaltningsövergripande åtgärder samt att goda exempel sprids som ett led i lärande och utveckling kopplat till tillbudshantering.

### Medarbetarundersökning

Under året har sektorerna fortlöpande arbetat med handlingsplanerna som togs fram utifrån resultatet vid senaste medarbetarundersökningen. Handlingsplanerna har fokuserat på områden som ska bibehållas, utvecklas, elimineras och förbättras. De kommunövergripande fokusområden som tagits fram i samverkan med de fackliga parterna är följande:

Eliminera – Hot och våld

Undvika – Försämrad psykosocial arbetsmiljö

Bevara – Motivation

Uppnå – Förutsättningar för arbete

## Hållbar utveckling

2015 antog FN 17 globala mål för hållbar utveckling. Målen ska vara uppnådda 2030 och är vägledande för kommunens hållbara arbete.

De tre dimensionerna av hållbar utveckling – den ekologiska, sociala och ekonomiska – ska samstämmigt och ömsesidigt stödja varandra. I praktiken innebär det att kommunen ska ta hand om och utveckla natur- och mänskliga resurser, d.v.s. det gröna, det groende och det grannskapande. Begreppet ”hållbar utveckling” fick ett starkt genomslag efter Brundtlandsrapporten 1987 då den så kallade generationsprincipen introducerades. Utvecklingen är hållbar om den uppfyller dagens behov utan att förstöra möjligheterna för kommande generationer att uppfylla sina egna behov.

### Genomförda eller påbörjade projekt år 2021

Under 2021 har kommunen bedrivit ett aktivt hållbarhetsarbete på flera plan. Nedan beskrivs de projekt som främst berör den ekologiska dimensionen.

#### Natur

I det kommunala naturreservatet Svenstorp- Bolshus har underhållsåtgärder genomförts enligt fastställd skötselplan. Bekämpning av invasiva arter såsom sjögull, jättebjörnloka och parkslide utförs kontinuerligt av Gata/park-avdelningen. Information har spridits om detta på kommunens hemsida. Ett seminarium om hur pollinatörer kan gynnas i jordbrukslandskapet var mycket välbesökt

#### Friluftsliv – Turism

Genom Leader-projektet Destination Söderåsen är målet att besökarna ska spridas över hela Söderåsen-området för ökad hållbarhet. I projektet har en utbildningsportal utvecklats med en hållbarhetsutbildning specifikt för de som verkar inom besöksnäringen i Söderåsenområdet där hänsyn tas till hållbarhetens olika perspektiv (miljö, ekonomiskt, socialt) samt de lokala förutsättningarna som vi har på Söderåsen. Aktörerna får genom utbildningen skapa sin egen hållbarhetsplan där projektet fungerar som coach och bollplank.

#### Vatten

Kommunen deltar i fyra vattenråd: Saxån-Braån, Råån, Rönneå och Vegeå. Projektet med åtgärdsprogram i Saxån-Braåns avrinningsområde är färdigställt och vattenstrateg arbetar för att genomförande av de olika åtgärderna. Arbetet har varit mycket lyckat och statligt

investeringsstöd för tre vattenvårdsåtgärder i kommunen har beviljats av Länsstyrelsen. Dessa utgörs av två mindre våtmarker i Vittskövle och Gissleberga samt en mycket stor våtmark på 7 hektar i Lönnstorp. Rååns vattenråd har anställt en vattenstrateg som arbetar med att genomföra det åtgärdsprogram som är framtaget. Inom Vegeå har ett åtgärdsprogram tagits fram under året. Flera markägare inom Svalövs kommun har anmält intresse att genomföra vattenvårdsåtgärder på sina fastigheter. En skötselplan för vattendrag i kommunens tätorter antogs i mars. Omfattande vattenvårdsåtgärder har, i enlighet med skötselplanen, utförts utmed Braån i Billeberga. Planering för en ekologisk restaurering av Svalövsbäcken inom ramen för Svalövsbäckens dikningsföretag har också inletts.

#### Energi och Klimat

Svalövs kommun är med i uppropet ”Fossilfritt Skåne 2020” som drivs av Klimatsamverkan Skåne och har deltagit i projektet Fossilfria uppstartskommuner finansierat av Energimyndigheten. Uppvärmning av kommunens byggnader är nu 100 procent fossilfri och all el som brukas i de kommunala verksamheterna är förnybar. SVABO/SVALO har arbetat med olika åtgärder för att energieffektivisera sina byggnader. Arbetet med att etablera publika laddplatser har fortskridit och kommunen har beviljats statligt investeringsstöd genom Klimatklivet för laddplatser i Svalöv, Teckomatorp och Kågeröd. Omställningen av den interna fordonsflottan har också börjat ta fart med en ökad andel eldrivna fordon och upphandling av biodrivmedel. En ny Energi- och klimatplan som ska styra kommunens strategiska energi- och klimatarbete är under framtagande. Under Europeiska trafikantveckan spreds information om cykling och kollektivt åkande till kommuninvånarna. I Teckomatorp fick kommuninvånarna pröva elcykel och elbil. Söderåsens miljöförbund ansvarar för energi och klimatrådgivning. Rådgivning har getts till allmänheten, företag och organisationer. Under året har kommunens invånare haft möjlighet att närvara på digitala informationsträffar om laddplatser för elfordon och om solcellsanläggningar.

#### Strategiskt miljöarbete

Åtgärderna i ”Åtgärdsprogrammet för Svalövs miljömål 2017-2022” genomförs efterhand. Miljöpriset delades ut till Ring Knutstorp. Ring Knutstorp har nominerats på grund av sitt progressiva arbetssätt där de försöker be-

driva verksamheten med så lite miljöpåverkan som möjligt. Bland annat planerar de en solcellspark, använder sig av drivmedel med begränsad miljöpåverkan, och har bidragit till vattenvårdsåtgärder i närområdet. Svalövs kommun hamnade på plats 97 i Sveriges miljöranking vilket är en försämring från plats 68 föregående år. Placeringen ligger dock högre än det tioåriga löpande medelvärde som är plats 113.

### Hållbart byggande och hållbar planering

I all planering integreras de lokala miljömålen. Detta innebär bl.a. att bebyggelsen planeras i kollektivnära, energieffektiva och naturnära lägen. Ett flertal detaljplaner som ska pröva möjligheterna för ny bostadsbebyggelse i centrala lägen är under framtagande. Ytorna runt tågstationerna Kågeröd och Svalöv håller på att färdigställas för att förbereda för persontrafik på Söderåsbanan som startade december 2021. Söderåsbanan är ett viktigt hållbarhetsprojekt och kommer bli ett nav i arbetet med att minska klimatpåverkan från transporter och utveckla naturnära boende. Under året har processen för en stor solcellspark på den gamla golfbanan inletts. Den detaljplan för Röstånga Ekoby där kommunen varit delaktig genom ett Leaderprojekt har under 2021 varit ute på granskning. Detaljplanen har fokus på kretsloppslösningar och socialt boende. Kommunens nya översiktsplan antog under hösten. I planen har klimat- och miljöaspekter integrerats och att värna de unika naturvärden som finns i kommunen.

### Övrigt miljöarbete

Kommunen har blivit förelagd av Söderåsens miljöförbund att inventera åtta nedlagda kommunala deponier enligt MIFO fas 2. Undersökningar av de nedlagda deponierna i Källs Nöbbelöv och Månsabo har genomförts i enlighet med de provtagningsplaner som togs fram 2020. I augusti antogs en gemensam renhållningsordning för Svalövs kommun och Landskrona stad. Renhållningsordningen utgörs av en avfallsplan samt renhållningsföreskrifter.

Kommunens måltidsservice bedriver ett ambitiöst hållbarhetsarbete med betoning på klimatsmart, ekologisk, närodlad och säsongsanpassad mat. Svalövs kommun ingår i Söderåsens Miljöförbund som bedriver kontinuerlig tillsyn inom miljö, hälsoskydd och livsmedel.

### BT Kemi efterbehandling

Under 2021 har sanering av det södra BT Kemi-området inletts. Merparten av föroreningarna saneras genom termisk in situ-behandling vilket innebär att värmerör borras ner i marken, att föroreningarna förångas och samlas in och att jorden på det sättet behandlas på plats utan att behöva grävas bort. Då det inte är möjligt att genomföra en termisk in situ-behandling på hela området, behandlas ett par av delområdena därför genom schaktning och bortforsling till mottagningsanläggning. Sedan saneringen inleddes i maj har merparten av schaktarbetena genomförts och installationen av den termiska anläggningen är långt framskriden. Enligt gällande tidsplan ska saneringen vara genomförd i december 2021. Det riktpolis som styrelsen har godkänt är 143 miljoner kronor. Styrelsen för BT Kemi avvecklades per den 31 december 2021 och ingår från och med 2022 under Samhällsbyggnads ansvar.

## Årets upphandlingar – Måltidsservice



Kommunens livsmedelsupphandlingar sker till största del tillsammans med Lundagruppen; Svalöv, Kävlinge, Lund, Eslöv, Hörby och Höör.

En mindre del av kommunens livsmedelsinköp sker genom återtag från Svalöfs gymnasium gällande ägg och mindre andel färskt kött. Nytt för 2021 är till viss del mjölk. Inom måltidsservice har livsmedel upphandlats för drygt 11,6 miljoner kronor för 2021.

Under 2021 har några av kommunens upphandlingar övergått till Addas ramavtal där måltidsservice avropar avtal för Kem, arbetsskor samt arbetskläder.

### Övriga löpande avtal är; Mejeri till stora enheter Skånemejerier

(Avtalsperiod 2020-11-01-2022-10-31) Sortimentet består av både ekologiska och konventionella alternativ. Mejeriprodukterna utgör mjölkråvara från sydsvenska gårdar. Krav har ställts på att allt engångsemballage ska vara återvinningsbart.

Vid denna upphandling har samordning av leveranser avtalats med leverantör av färska grönsaker, rotfrukter, frukt och bär för att minska transporter och utsläpp.

### Färsk frukt, grönsaker och potatis samt mejeri till mindre enheter Grönsakshallen

(Avtalsperiod 2020-11-01 – 2022-10-31) Avtalet omfattar färska grönsaker, rotfrukter, frukt och bär av Klass1. I avtalet ingår även färsk potatis och potatisprodukter efter säsong. Potatisen kommer från odlare främst i Skåne, Halland och Öland och ska uppfylla kvalitetskrav enligt SMAK, vilket garanterar en certifierad och livsmed-

ellsäkrad produkt för storhushåll. En frisk, hel och sortstypisk potatis med rätt form och färg. Krav har ställts på att allt engångsemballage ska vara återvinningsbart.

Vid denna upphandling har samordning av leveranser avtalats med leverantör av mejeri till stora enheter för att minska transporter och utsläpp.

### Grossistavtal Livsmedel Menigo

(Avtalsperiod 2021-03-01 – 2024-02-28) Avtalet innefattar kolonial, djupfryst och färskvaror både konventionellt och ekologiskt.

I avtalet har kommunerna önskat att vid enstaka tillfällen under avtalsperioden kunna servera mat med lokal anknytning. Detta i samarbete med leverantör eller genom direktupphandling av mindre volymer direkt från producent.

2021 har färska gäss och lamm i mindre volym direktupphandlats.

Vid denna upphandling har krav ställts gällande social hänsyn enligt ILO:s kärnkonventioner samt socialt ansvarsfull odling gällande kaffe, te och kakao.

Övriga livsmedels leverantörer är:

Färsk fisk Bröderna Hansson/Feldts fisk som avropas med dynamisk rangordning.

## Förväntad utveckling – kommunen och omvärlden

Precis som alla andra kommuner behöver Svalövs kommun fundera på hur välfärden ska finansieras framöver. Den kommunala konsumtionen ökar snabbt, eftersom befolkningen växer och kraven ökar. De närmaste åren fortsätter antalet barn och äldre att öka, vilket kräver utbyggd barnomsorg, skola och äldreomsorg. Alla de här verksamheterna är kostsamma. Utmaningen är att antalet invånare i arbetsför ålder inte ökar lika mycket. Kommunens skatteintäkter hänger inte med efterfrågan på och kostnaderna för kommunal service.

Ett annat skäl till att kostnaderna ökar är bristen på personal. Fler invånare innebär till exempel att det behövs fler lärare och socialsekreterare. Kommunerna har svårt att rekrytera utbildad personal och bristen på arbetskraft pressar upp lönerna.

Signalerna blir nu allt tydligare om att konjunkturen mattas av, med vikande sysselsättning som följd. Den höga ökningen av skatteintäkter som kommunen vant sig vid kommer inte att bestå, det är ett resultat av den ökande arbetslösheten. Samtidigt ställer befolkningsförändringarna höga krav på kommunens finansiering kommande år.

Den ekonomiska situationen i ett flerårsperspektiv är alltid osäker. Det är många faktorer som påverkar skatteintäkter, statsbidrag och kostnadsutveckling. Det kan gälla den globala konjunkturutvecklingen, som i sin tur påverkar den svenska konjunkturen och därmed den ekonomiska utvecklingen för kommunen.

Kommunerna står inför stora utmaningar som ställer krav på intern styrning, ökat fokus på effektivisering och på samverkan med regionen och andra kommuner. Digitalisering är en viktig möjlighet för att kunna effektivisera verksamheten, öka tillgängligheten och samtidigt öka servicen.

Svalöv kommer liksom många andra kommuner känna av följderna av pandemin. Osäkerheten i en långsiktig ekonomisk prognos blir större under rådande omständigheter. Långsiktiga beräkningar av den finansiella situationen i kommunen vid olika scenarion kan dock även fortsatt fungera som underlag för diskussioner rörande prioriteringar och ambitioner i kommunen.

Befolkningstillväxten påverkar i hög grad både kommunens intäkter i form av skatter och kommunalekonomisk utjämnings och kostnader för den verksamhet som bedrivs. Det gäller både den nationella befolkningsutvecklingen och kommunens egen utveckling.

Intäkterna från skatter och utjämnings bestäms bland annat av befolkningsutvecklingen i kommunen, men även av hur sammansättningen av rikets befolkning förändras.

Intäkterna ökar vid befolkningsstillväxt oberoende av invånarnas ålder och inkomst då skillnader till största delen justeras via inkomstutjämnings. Svalöv ser långsiktigt positivt på befolkningsökningen utifrån de byggnationsplaner som föreligger i kommunen.

Detta innebär att Svalövs kommun står inför utmaningar att effektivisera sin verksamhet för att anpassa sig till de rådande förutsättningarna. Detta innebär att kommunen prioriterar följande område.

### Områden som prioriteras

**Digitalisering:** Detta är en förutsättning för att kommunens ska kunna leverera god service till sina kommuninvånare men även locka medarbetare som vill arbeta i vår kommun. Genom bra system och bra stöd ska Svalövs kommun vara det självklara valet för både boende och arbete.

**Koncernbildning:** Som ett led för bättre styrning och skapande av koncernnytta är koncernbildningen viktigt för kommunens framtid.

**Skapa framtidens intäkter:** För att öka vår befolkning i kommunen måste vi aktivt arbeta med vår markexploatering. I budget 2021 satsar Svalövs kommun lite extra på just framtidens intäkter.

**Samarbete ska genomsyra hela kommunen:** Kommunkoncernen är vår framtid och tillsammans har vi ett gemensamt mål: våra kommuninvånare. Genom arbete över gränserna kommer vi ta Svalövs kommun till nya dimensioner. Aktivitetshuset är en del i denna satsning.

**Vi kan alltid bli bättre:** Vårt dagliga arbete skall genomsyra det bästa för kommunkoncernen. Detta innebär att vi tillsammans ska eftersträva att hitta de röda kronorna i vår verksamhet. Satsningar skall göras för att hitta långsiktighet i vår kommun och synergieffekter skall skapas.

**En trygg kommun:** Det är viktigt att våra invånare, medarbetare och näringsidkare skall känna sig trygga i vår kommun.

# Finansiella rapporter



Röstånga – starten för upptäcka Skåneleden och Söderåsens nationalpark.



# Resultaträkning

Belopp i tkr	Not	Kommun 2020	Kommun 2021	Koncern 2020	Koncern 2021
Verksamhetens intäkter	3	380 856	381 540	475 175	474 176
Verksamhetens kostnader	4	-1 194 112	-1 225 500	-1 222 093	-1 267 073
Avskrivningar	5	-24 143	-27 932	-50 809	-54 953
<b>Verksamhetens nettokostnader</b>		<b>-837 398</b>	<b>-871 892</b>	<b>-797 726</b>	<b>-847 850</b>
Skatteintäkter	6	588 413	614 684	588 413	614 684
Generella statsbidrag o utjämn	7	267 666	266 062	267 666	266 062
<b>Skattenetto</b>		<b>856 080</b>	<b>880 746</b>	<b>856 080</b>	<b>880 746</b>
<b>Verksamhetens resultat</b>		<b>18 681</b>	<b>8 854</b>	<b>58 354</b>	<b>32 896</b>
Finansiella intäkter	8	29 095	24 925	27 029	21 682
Finansiella kostnader	9	-3 170	-8 789	-8 879	-13 806
Finansnetto		25 925	16 136	18 150	7 876
<b>Resultat efter finansiella poster</b>		<b>44 607</b>	<b>24 989</b>	<b>76 503</b>	<b>40 772</b>
Extraordinära poster	10	3 300	0	3 300	0
Skatt		0	0	-6 084	-3 053
<b>Årets resultat</b>		<b>47 907</b>	<b>24 989</b>	<b>73 720</b>	<b>37 719</b>

# Balansräkning

Belopp i tkr	Not	Kommun 2020	Kommun 2021	Koncern 2020	Koncern 2021
<b>TILLGÅNGAR</b>		<b>917 280</b>	<b>934 790</b>	<b>1 794 579</b>	<b>1 827 060</b>
<b>A. Anläggningstillgångar</b>		<b>547 554</b>	<b>614 445</b>	<b>1 392 381</b>	<b>1 459 860</b>
I. Immateriella anläggningstillg	11	535	617	535	617
II. Materiella anläggningstillg		507 410	567 568	1 345 240	1 407 138
1) Mark bygg tekn anläggning	12	429 023	477 242	1 261 704	1 312 415
2) Maskiner och inventarier	13	78 387	90 325	83 536	94 723
3) Övriga materiella anl tillg	14	0	0	0	0
III. Finansiella anl tillg	15	39 609	46 260	46 606	52 106
<b>B. Bidrag till infrastruktur</b>	<b>16</b>	<b>75 185</b>	<b>70 762</b>	<b>75 185</b>	<b>70 762</b>
<b>C. Omsättningstillgångar</b>		<b>294 541</b>	<b>249 583</b>	<b>327 013</b>	<b>296 438</b>
I. Förråd m.m.	17	27 379	31 314	27 661	31 538
II. Fordringar	18	109 644	113 808	115 957	114 993
III. Kortfristiga placeringar	19	69 863	76 131	69 863	76 131
IV. Kassa och bank	20	87 655	28 330	113 532	73 775
<b>EGET KAPITAL AVSÄTTN O SKULDER</b>		<b>-917 280</b>	<b>-934 790</b>	<b>-1 794 579</b>	<b>-1 827 060</b>
<b>A. Eget kapital</b>	<b>21</b>	<b>-404 498</b>	<b>-429 488</b>	<b>-506 551</b>	<b>-543 018</b>
I. Årets resultat		-47 907	-24 989	-68 918	-31 381
II. Resultatutjämningsreserv		-34 100	-34 100	-34 100	-34 100
III. Övrigt eget kapital		-322 491	-370 398	-403 533	-477 538
<b>B. Avsättningar</b>		<b>-79 518</b>	<b>-36 438</b>	<b>-112 797</b>	<b>-71 298</b>
I. Avsättn f pensioner o likn	22	-12 095	-11 142	-12 095	-11 142
II. Andra avsättningar	23	-67 422	-25 296	-100 702	-60 155
<b>C. Skulder</b>		<b>-433 265</b>	<b>-468 864</b>	<b>-1 175 230</b>	<b>-1 212 744</b>
I. Långfristiga skulder	24	-221 630	-281 049	-903 067	-960 407
II. Kortfristiga skulder	25	-211 634	-187 815	-272 164	-252 337
<b>PANTER OCH ANSVARFÖRBINDELSER</b>		<b>945 343</b>	<b>938 985</b>	<b>945 343</b>	<b>938 985</b>
<b>1. Panter o därmed jfr säkerheter</b>					<b>0</b>
a) Borgensåtaganden	26	720 429	716 984	720 429	716 984
<b>2. Ansvarförbindelser</b>					<b>0</b>
a) Pensionsförpliktelser utanför BR	27	224 914	222 001	224 914	222 001
b) Övr ansvarsförb utanför BR	28	0	0	0	0

# Kassaflödesanalys

Belopp i tkr	Kommun 2020	Kommun 2021	Koncern 2020	Koncern 2021
<b>Löpande verksamhet</b>				
Årets resultat	47 907	24 989	73 720	37 719
Justering ej likvpåv poster				
- Av- och nedskrivningar	24 143	23 946	50 809	50 967
- Realisationsvinster	-562	-318	-562	-318
- Förändring av avsättning	17 272	-43 079	17 272	-43 079
- Övr ej rörelsekap påverkande	0	0	-2 927	-5 707
Skattekostnader	0	0	2 853	3 206
Förändr kortfr placeringar	2 178	-6 268	2 178	-6 268
Förändr kortfr fordringar	-17 214	-4 164	-19 740	-13 873
Förändr kortfr skulder	41 646	-23 819	39 281	3 754
Förändr förråd	3 990	-3 934	4 018	-3 804
<b>Medel fr löpande vht</b>	<b>119 359</b>	<b>-32 647</b>	<b>166 902</b>	<b>22 597</b>
<b>Investeringsverksamhet</b>				
Investering anläggning tillg	-79 114	-90 685	-133 519	-137 980
Försäljn+utrang anläggning tillg	7 310	6 819	13 318	6 819
Förändr finansiella anl tillg	-79 180	-2 229	-78 689	-2 229
<b>Medel fr investeringsvht</b>	<b>-150 984</b>	<b>-86 096</b>	<b>-198 889</b>	<b>-133 390</b>
<b>Finansieringsverksamhet</b>				
Nyupptagna lån	100 000	50 000	132 750	60 038
Amortering lån	0	0	-10 400	-2 986
Skuld f kostn ers o inv bidr	2 718	9 869	2 718	17 869
Övrigt	0	-450	-20 133	-1 700
<b>Medel fr finansieringsvht</b>	<b>102 718</b>	<b>59 418</b>	<b>104 935</b>	<b>73 220</b>
<b>Summa kassaflöde</b>	<b>71 093</b>	<b>-59 325</b>	<b>72 948</b>	<b>-37 573</b>
<b>Förändring av likviditet</b>				
Likvida medel vid årets början	16 562	87 655	38 164	111 112
Likvida medel vid årets slut	87 655	28 330	111 112	73 539
<b>Summa förändring av likviditet</b>	<b>71 093</b>	<b>-59 325</b>	<b>72 948</b>	<b>-37 573</b>

## Noter

### Not 1 – Redovisningsprinciper

Årsredovisningen är upprättad i enlighet med Lag (2018:597) om kommunal bokföring och redovisning samt rekommendationer från Rådet för kommunal redovisning (RKR) med ett undantag vilket framgår under rubrik Exploateringsredovisning.

### Kommunkoncern och sammanställda räkenskaper

Kommunkoncernen består av följande kommunala koncernföretag:

Bolag	Ägarandel
Svalövs Kommunhus AB	100 %
Landskrona-Svalövs Renhållnings AB	25 %

Svalövs Kommunhus AB bildades under 2020. Koncernredovisning upprättas i bolaget.

Den sammanställda redovisningen upprättats enligt förvärvsmetoden med proportionell konsolidering. Förvärvsmetoden innebär att kommunens bokförda värde på aktier i dotterbolag elimineras mot dotterbolagens egna kapital vid förvärvet. Dotterbolagens obeskattade reserver har i den sammanställda redovisningen betraktats som eget kapital.

### Anläggningstillgångar och avskrivningstider

Anläggningstillgångar har i balansräkningen upptagits till anskaffningsvärdet efter avdrag för planenliga avskrivningar. Avskrivningar av anläggningstillgångar görs efter en bedömning av tillgångens nyttjandeperiod, viss vägledning finns i Sveriges Kommuner och Regioners förslag till avskrivningstider.

Huvudsakligen tillämpas följande avskrivningstider:

Immateriella anläggningstillgångar*	3-5 år
Mark	Ingen avskrivning
Markanläggningar	20-40 år
Byggnader	10-70 år (komponentindelas)
Gator och Vägar	8-75 år (komponentindelas)
VA	5-50 år (komponentindelas)
Maskiner och inventarier	3-10 år (komponentindelas)

### Intäkter från avgifter, bidrag och försäljningar

Redovisningsrådet rekommendation RKR 2 om intäkter från avgifter, bidrag och försäljningar. Svalövs kommun avviker från rekommendationen genom att gator, belysning och park inom exploateringsområden inte bokförs som anläggningstillgångar.

### Gränsdragning mellan driftkostnad och investering

Investeringar har en ekonomisk livslängd på minst tre år och en anskaffningskostnad som överstiger 0,5 basbelopp exklusive moms. Anskaffning av flera inventarier med ett naturligt samband, avser beloppsgården enligt ovan, det samlade inköpsvärdet.

Bidrag till infrastrukturella investeringar. Den sedan 2013 medfinansierade Söderåsbanan har efter delårsbokslut per augusti 2020 fått ändrad redovisningsprincip. Den bokförs nu i enlighet med RKR:s rekommendationer. I praktiken har tidigare års bokföringar backats och ny korrekt bokföring upprättats. Detta har medfört en resultatpåverkan på plus 15,2 miljoner kronor för 2020.

Övriga bidrag till infrastrukturella investeringar bokförs numera också i enlighet med rekommendationerna; som en tillgång i balansräkningen alternativt resultatförs det år beslut om medfinansiering fattas.

### Exploateringsredovisning

Kommunfullmäktige beslutade år 2005 om en exploateringspolicy. Detta innebär att värdet av pågående exploateringar av mark bokförs som omsättningstillgång. När en tomt säljs redovisas ett överskott i resultatet. I november 2007 beslutade kommunfullmäktige om en ny exploateringspolicy. I denna anges att även utgifter för gata och park, i den mån anläggningarna främst betjäna det nya området, ska ingå i värdet för den exploaterade marken.

### Finansiella tillgångar

Från och med räkenskapsår 2019 tillämpas LKBR vilket innebär att följande ändringar har gjorts i förhållande till tidigare redovisningsprinciper.

- Värden för pensionsposter avseende avsättning och kortfristiga skulder har uppdaterats liksom tidigare år.

\* Förvärvade IT-licenser

• Redovisning av verkligt värde av vissa finansiella instrument. Enligt LKBR ska vissa finansiella instrument värderas till verkligt värde. Med detta som bakgrund har värdet på dessa tillgångar omräknats från anskaffningsvärde till verkligt värde.

## Eget kapital VA

Ingående balans avseende Eget kapital för VA verksamheten har flyttats till kortfristig skuld eller fordran beroende på årets resultat.

## Investeringsbidrag och anslutningsavgifter

Dessa redovisas bland långfristiga skulder. Intäkten periodiseras över anläggningstillgångens nyttjandeperiod för att matcha avskrivningarna.

## Löneskuld till de anställda

De anställdas fordran på kommunen i form av sparade semesterdagar, upparbetad övertid och fyllnadstid har skuldbokförts.

## Leasing

Kommunens leasingåtagande är enligt RKR 13.1 att betrakta som operationell leasing.

## Pensioner

Pensionsåtagande/pensionskostnader Pensionsåtaganden redovisas enligt blandmodellen vilket innebär att pension som intjänats före år 1998 redovisas som ansvarsförbindelse. Utbetalningar avseende pensionsförmåner som intjänats före 1998 redovisas som en kostnad i resultaträkningen.

Pensionsförmåner intjänade från och med 1998 redovisas som en kostnad i resultaträkningen. Hela den avgiftsbaserade delen avsätts som individuell del. Den förmånsbestämda ålderspensionen samt efterlevandepensionen till vuxen och barnpension försäkras bort.

I enlighet med gällande rekommendation om redovisning av särskild löneskatt på pensioner redovisas löneskatt som kostnad.

Pensionsberäkningar görs enligt den s.k. RIPS07 vilken bygger på antaganden som rekommenderas av Sveriges Kommuner och Regioner.

Personalomkostnader Personalomkostnader/arbetsgivaravgifter har bokförts som procentuella pålägg på utbetalda löner enligt:

Anställda*	41,24 %
Uppdragstagare	31,42 %
Förtroendevalda	40,12 %

\* Varav 40,15 % arbetsgivaravgifter och 1,09 % pålägg för personalvård, facklig verksamhet samt löneadministration.

## Kapitalkostnader

Kapitalkostnader har beräknats enligt nominell metod, det vill säga det bokförda värdet ligger till grund för beräkning av internränta. Internräntan har under året varit 1,25 procent. Avskrivningarna beräknas på anskaffningsvärdet och påbörjas månaden efter att en anläggningstillgång tagits i bruk. Intern ränta debiteras månaden efter att utgiften redovisats.

## Skatteintäkter

Kommunen följer RKR 4.2 vilket innebär att det är den prognos på skatteavräkningen som Sveriges Kommuner och Regioner publicerar i december inne varande år som används vid beräkning av årets skatteintäkter.

## Not 2 – Uppskattningar & bedömningar

Inga säsongsvariationer har påverkat verksamheten.

Förändring i ansvarsförbindelser har inte skett efter räkenskapsårets början.

Inga effekter av ändrade uppskattningar och bedömningar som har redovisats under tidigare räkenskapsår har haft en väsentlig effekt på den aktuella rapportperioden, med undantag för Söderåsbanan.

## Jämförelsestörande poster

BT Kemi Efterbehandlings intäkter (bidrag från staten) och kostnader anses som jämförelsestörande poster och ingår inte i de enskilda posterna i not för intäkter och kostnader utan ligger på egen rad i noten.

Not	Belopp i tkr	Kommun 2020	Kommun 2021	Koncern 2020	Koncern 2021
<b>3</b>	<b>Verksamhetens intäkter</b>				
	Försäljningsintäkter	14 227	20 972	14 227	20 972
	Taxor o avgifter	57 484	62 481	57 484	62 481
	Hyror och arrenden	14 508	14 649	14 508	14 649
	Bidrag o kostn ers fr staten	100 205	93 100	100 205	93 100
	Övriga bidrag	11 996	12 859	11 996	12 859
	Försäljn av verksamheter o tjänster	92 272	97 260	92 272	97 260
	Intäkter fr exploateringsverksamhet	5 090	5 575	5 090	5 575
	Försäljning anläggningstillgångar	562	318	562	318
	BT Kemi efterbehandling	84 512	74 327	84 512	74 327
	Koncernbolagens intäkter			94 318	92 636
	<b>Summa verksamhetens intäkter</b>	<b>380 856</b>	<b>381 540</b>	<b>475 175</b>	<b>474 176</b>
<b>4</b>	<b>Verksamhetens kostnader</b>				
	Personalkostn exkl pensionskostn	-615 216	-643 720	-615 216	-643 720
	Pensionskostnader	-43 977	-52 503	-43 977	-52 503
	Lämnade bidrag	-63 508	-24 298	-63 508	-24 298
	Köp av huvudverksamhet	-203 346	-203 248	-203 346	-203 248
	Lokal- o markhyror	-89 318	-80 687	-89 318	-80 687
	Material, tjänster o övr (ktogrupp 4+6)	-72 504	-70 906	-72 504	-70 906
	Realisationsförluster o utrangering	-5 801	-7	-5 801	-7
	Anskaffn kostnad sålda expl fgh	0	0	0	0
	Bolagsskatt	0	0	0	0
	Övr verksamhetskostn (ktogrupp 7)	-64 451	-75 869	-64 452	-75 869
	Förändring av avsättning	48 450	0	48 450	0
	BT Kemi efterbehandling	-84 441	-74 262	-84 441	-74 262
	Koncernbolagens kostnader			-27 980	-41 573
	<b>Summa verksamhetens kostnader</b>	<b>-1 194 112</b>	<b>-1 225 500</b>	<b>-1 222 093</b>	<b>-1 267 073</b>
<b>5</b>	<b>Avskrivningar o nedskrivningar</b>				
	Immateriella tillgångar	-44	-221	-44	-221
	Mark/byggnader o tekn anlägggn	-10 781	-14 023	-35 997	-38 015
	Maskiner o inventarier	-12 818	-13 687	-14 268	-16 717
	Nedskrivningar	-500	0	-500	0
	<b>Summa av- och nedskrivningar</b>	<b>-24 143</b>	<b>-27 932</b>	<b>-50 809</b>	<b>-54 953</b>
<b>6</b>	<b>Skatteintäkter</b>				
	Preliminär kommunalskatt	595 998	602 080	595 998	602 080
	Prel slutavräkning innevande år	2 617	5 802	2 617	5 802
	Slutavräkningsdifferens föreg år	-10 201	6 801	-10 201	6 801
	Övriga skatter	0	0	0	0
	<b>Summa skatteintäkter</b>	<b>588 413</b>	<b>614 684</b>	<b>588 413</b>	<b>614 684</b>

Not	Belopp i tkr	Kommun 2020	Kommun 2021	Koncern 2020	Koncern 2021
<b>7</b>	<b>Generella stadsbidrag o utjämning</b>				
	Inkomstutjämning	185 471	183 674	185 471	183 674
	Strukturbidrag	0	0	0	0
	Införandebidrag	0	0	0	0
	Regleringsbidrag/avgift	14 605	42 447	14 605	42 447
	Kostnadsutjämning	10 172	7 924	10 172	7 924
	LSS-utjämning	-3 313	-8 967	-3 313	-8 967
	Kommunal fastighetsavgift	30 009	34 609	30 009	34 609
	Stöd m a v flyktingsituationen	3 926	0	3 926	0
	Stöd för att stärka välfärden	26 796	0		0
	Skolmiljarden	0	1 501		1 501
	Särkerställa god vård o omsorg av äldre		4 875	26 796	4 875
	<b>Summa generella stadsbidr o utjämning</b>	<b>267 666</b>	<b>266 062</b>	<b>267 666</b>	<b>266 062</b>
<b>8</b>	<b>Finansiella intäkter</b>				
	Utdeln aktier/andel koncernföretag	20 000	1 398	20 000	1 398
	Utdeln aktier/andel andra företag	0	170	93	170
	Försäljn+värdering finansiella anl tillg	0	0	1 124	100
	Ränteintäkter	0	0	0	0
	Ränteintäkter på kundfordringar	77	54	77	54
	Försäljn+värdering omsättn tillgångar	5 502	2 961	5 502	2 961
	Oreasliserade vinster omsättn tillgång	0	16 850	0	16 850
	Kommunal borgensavgift Sydsvatten AB	82	87	82	87
	Kommunal borgensavgift koncernbolag	3 433	3 406	3 433	3 406
	Eliminering kommunal borgensavgift			-3 433	-3 433
	Övr finansiella intäkter	0	0	150	90
	<b>Summa finansiella intäkter</b>	<b>29 095</b>	<b>24 925</b>	<b>27 029</b>	<b>21 682</b>
<b>9</b>	<b>Finansiella kostnader</b>				
	Förlust vid avyttr finansiella anl tillg	0	0	0	0
	Ränta långfristig upplåning	-372	-530	-5 068	-4 639
	Förändring pensionsavsättning	0	0	0	0
	Försäljn+värdering omsättn tillgångar	0	-4 356	0	-4 356
	Oreasliserad förlust omsättn tillgång	-2 580	-3 687	-2 580	-3 687
	Övr finansiella kostnader	-218	-217	-1 231	-1 152
	Borgensavgifter			-3 433	-3 406
	Eliminering kommunal borgensavgift			3 433	3 433
	<b>Summa finansiella kostnader</b>	<b>-3 170</b>	<b>-8 789</b>	<b>-8 879</b>	<b>-13 806</b>
<b>10</b>	<b>Extraordinära poster</b>				
	Extraordinära intäkter				0
	Diff värde aktier SvaBo/Svalövs Kommun	3 300	0	3 300	0
	<b>Summa extraordinära poster</b>	<b>3 300</b>	<b>0</b>	<b>3 300</b>	<b>0</b>

Not	Belopp i tkr	Kommun 2020	Kommun 2021	Koncern 2020	Koncern 2021
<b>11</b>	<b>Immateriella anläggningstillgångar</b>				
	Ingående anskaffningsvärde	0	535	0	535
	Nyanskaffningar	579	302	579	302
	<b>Utgående anskaffningsvärde</b>	<b>579</b>	<b>838</b>	<b>579</b>	<b>838</b>
	<b>Ingående ack avskrivningar</b>	<b>0</b>	<b>0</b>	<b>0</b>	<b>0</b>
	Årets avskrivningar	-44	-221	-44	-221
	Utgående ack avskrivningar	-44	-221	-44	-221
	<b>Utgående redovisat värde</b>	<b>535</b>	<b>617</b>	<b>535</b>	<b>617</b>
<b>12</b>	<b>Mark, byggnader o tekn anläggningar</b>				
	Ingående anskaffningsvärde	565 375	623 874	1 512 857	1 773 189
	Nyanskaffningar	65 179	64 726	101 409	85 052
	Försäljningar/utrangering	-6 680	-6 412	-6 680	-6 412
	Omklassificering	0	0	154 828	0
	<b>Utgående anskaffningsvärde</b>	<b>623 874</b>	<b>682 188</b>	<b>1 762 414</b>	<b>1 851 828</b>
	<b>Ingående ack avskrivningar</b>	<b>-183 987</b>	<b>-194 851</b>	<b>-461 628</b>	<b>-511 484</b>
	Försäljningar/utrangering	2 154	3 920	2 154	3 920
	Årets avskrivningar	-13 018	-14 015	-41 235	-38 007
	<b>Utgående ack avskrivningar</b>	<b>-194 851</b>	<b>-204 945</b>	<b>-500 709</b>	<b>-545 570</b>
	<b>Utgående redovisat värde</b>	<b>429 023</b>	<b>477 242</b>	<b>1 261 704</b>	<b>1 306 258</b>
	<b>Fördelning bokfört värde:</b>				
	Markreserv	29 988	29 748	56 778	90 403
	Verksamhetsfastigheter	40 348	37 873	846 240	812 390
	Bredband	313	288	313	288
	Fastigheter för affärsverksamhet	220 879	254 903	220 879	254 903
	Publika fastigheter	136 766	153 711	136 766	153 711
	Fastigheter för annan verksamhet	106	98	106	98
	Exploateringsmark	622	622	622	622
	<b>Summa mark, byggnader o tekn anläggning</b>	<b>429 023</b>	<b>477 242</b>	<b>1 261 704</b>	<b>1 312 415</b>
<b>13</b>	<b>Maskiner och inventarier</b>				
	<b>Ingående anskaffningsvärde</b>	<b>192 089</b>	<b>204 792</b>	<b>207 695</b>	<b>226 524</b>
	Nyanskaffningar	13 356	25 657	15 111	26 392
	Försäljningar/utrangering	-653	-89	-1 577	-157
	Omklassificering	0	0	-51	-46
	<b>Utgående anskaffningsvärde</b>	<b>204 792</b>	<b>230 360</b>	<b>221 178</b>	<b>252 713</b>
	<b>Ingående ack avskrivningar</b>	<b>-113 755</b>	<b>-126 404</b>	<b>-124 084</b>	<b>-142 988</b>
	Försäljningar/utrangering	585	65	1 127	131
	Årets avskrivningar	-13 235	-13 695	-14 685	-16 725
	<b>Utgående ack avskrivningar</b>	<b>-126 404</b>	<b>-140 034</b>	<b>-137 642</b>	<b>-159 582</b>
	<b>Utgående redovisat värde</b>	<b>78 387</b>	<b>90 325</b>	<b>83 536</b>	<b>93 131</b>



Not	Belopp i tkr	Kommun 2020	Kommun 2021	Koncern 2020	Koncern 2021
<b>Fördelning bokfört värde:</b>					
	Maskiner	30 128	46 480	30 128	46 480
	Inventarier	29 499	25 625	29 499	25 679
	Bilar och andra transportmedel	10 199	9 219	10 199	9 798
	Övriga maskiner och inventarier	8 561	9 000	13 709	12 765
	<b>Summa maskiner och inventarier</b>	<b>78 387</b>	<b>90 325</b>	<b>83 536</b>	<b>94 723</b>
14	Övriga materiella anläggningstillgångar	0	0	0	0
	<b>Summa övriga materiella anläggningstillgångar</b>	<b>0</b>	<b>0</b>	<b>0</b>	<b>0</b>
15	<b>Finansiella anläggningstillgångar</b>				
	Svalövs Kommunhus AB	5 000	5 000	5 000	0
	AB Svalövs Lokaler	10 000	0	10 000	0
	AB Svalövs Bostäder	6 315	0	6 315	0
	Svalövs Kommunservice		0		0
	Svalövs Utveckling		0		0
	Svalövs Energi		0		0
	556195-7506 LSR	2 900		2 900	0
	Eliminering			-24 215	0
	<b>Summa aktier i kommunens koncernbolag</b>	<b>24 215</b>	<b>5 000</b>	<b>0</b>	<b>0</b>
	555765-3786 NSVA	1 000	1 000	1 000	1 000
	556195-7506 LSR		2 900		0
	556100-9837 Sydsvatten AB	7 237	7 237	7 237	7 237
	516406-0294 Kommunassurans SF AB	605	605	605	605
	716453-2074 Kommuninvest ek.för.	5 460	11 985	5 460	11 985
	556026-1900 Adda AB	2	2		2
	556559-4230 Inera AB	43	43		43
	556655-4597 HKScan AB	34	34		34
	M-läns ftgför. + Kågeröds IP	1	1		1
	Skånemejerier+Lantmännen	1 006	1 139	1 006	1 139
	Övriga			31 298	30 060
	<b>Summa övriga aktier, andelar o insatser</b>	<b>15 388</b>	<b>24 945</b>	<b>46 606</b>	<b>52 106</b>
	Svalövs Kommunhus AB	0	16 315		0
	<b>Långfristiga fordringar i kommunens koncernbolag</b>	<b>0</b>	<b>16 315</b>		<b>0</b>
	Svalövs Majblommeförening Revers	6	0		0
	Övrig utlåning	6	0		0
	<b>Summa finansiella anläggningstillgångar</b>	<b>39 609</b>	<b>46 260</b>	<b>46 606</b>	<b>52 106</b>

Not	Belopp i tkr	Kommun 2020	Kommun 2021	Koncern 2020	Koncern 2021
<b>16</b>	<b>Bidrag till infrastruktur</b>				
	<b>Medfinansiering Söderåsbanan (Dnr 428-2013) Motpart: Trafikverket</b>				
	<i>Beslutat belopp: 93 mnkr + indexupphöjning = 110,6 mnkr.</i>				
	<i>Upplösningstid: 25 år</i>				
	Ingående beslutat bidrag	110 566	110 566	110 566	110 566
	Acumulerad upplösning	-30 958	-35 381	-30 958	-35 381
	Årets upplösning	-4 423	-4 423	-4 423	-4 423
	<b>Summa bidrag till infrastruktur</b>	<b>75 185</b>	<b>70 762</b>	<b>75 185</b>	<b>70 762</b>
<b>17</b>	<b>Förråd m.m.</b>				
	Vård o omsorg lager skyddsmaterial	0	852	2 153	852
	Lager skoljordbruk Svalöfs gymnasium	2 153	2 407	2 153	2 407
	Exploateringsfastigheter*	25 227	28 055	25 227	28 055
	Övrigt förråd/varulager			282	225
	*Exploateringar särredovisas längre fram i räkenskaperna				0
	<b>Summa Förråd m.m.</b>	<b>27 379</b>	<b>31 314</b>	<b>27 661</b>	<b>31 538</b>
<b>18</b>	<b>Fordringar</b>				
	Kundfordringar	6 602	8 820	11 022	3 409
	Skattekonto	5 356	2 776	5 356	4 043
	Fastighetsavgift	22 826	27 891	22 826	27 891
	Övr statsbidragsfordringar	2 750	82	2 750	82
	Mervärdeskatt	12 771	9 994	12 771	9 994
	Fordringar hos Koncernbolag	12 750	11 923		21 292
	Övriga fordringar	1 582	1 623	18 031	6 603
	Upplupna skatteintäkter	0	16 319		16 319
	Övrigt Förutbetalt och upplupet	45 006	34 382	48 503	37 068
	Eliminering			-5 302	-11 707
	<b>Summa fordringar</b>	<b>109 644</b>	<b>113 808</b>	<b>115 957</b>	<b>114 993</b>
<b>19</b>	<b>Kortfristiga placeringar</b>				
	Anskaffningsvärde	48 305	41 410	33 666	41 410
	Värdeförändring	21 558	34 721	16 428	34 721
	<b>Summa kortfristiga placeringar</b>	<b>69 863</b>	<b>76 131</b>	<b>69 863</b>	<b>76 131</b>
<b>20</b>	<b>Kassa och bank</b>				
	Beviljad checkräkningskredit	-60 000	-60 000	-60 000	-60 000
	Utnyttjad checkräkningskredit	0	0	0	0
	Outnyttjad checkräkningskredit	60 000	60 000	60 000	60 000
	Kassa och bank	87 655	28 330	113 532	73 775
	<b>Summa kassa och bank</b>	<b>87 655</b>	<b>28 330</b>	<b>113 532</b>	<b>73 775</b>

Not	Belopp i tkr	Kommun 2020	Kommun 2021	Koncern 2020	Koncern 2021
<b>21</b>	<b>Eget kapital</b>				
	Ingående värde	-356 591	-404 498	-448 118	-474 371
	Förändring UB/IB övrigt	0	0	-5 000	-10 200
	Fission				8 000
	Eliminering			24 215	0
	Ingående obeskattade reserver			-23 928	-28 729
	Förändring obeskattade reserver			-4 802	663
	Utdelning			20 000	0
	Årets resultat	-47 907	-24 989	-68 919	-38 380
	<b>Utgående värde eget kapital</b>	<b>-404 498</b>	<b>-429 488</b>	<b>-506 551</b>	<b>-543 018</b>
	<b>Uppdelning av eget kapital</b>				<b>0</b>
	Övrigt eget kapital	-372 789	-397 778	-499 057	-511 309
	RUR Resultatutjämningsreserv	-34 100	-34 100	-34 100	-34 100
	Resultatutjämningsfond Förskola	6 295	6 295	6 295	6 295
	Resultatutjämningsfond skola	-5 666	-5 666	-5 666	-5 666
	Resultatutjämningsfond hemvården	1 761	1 761	1 761	1 761
	<b>Summa eget kapital</b>	<b>-404 498</b>	<b>-429 488</b>	<b>-506 551</b>	<b>-543 018</b>
<b>22</b>	<b>Avsättning för pensioner o liknande</b>				
	Ingående värde	-12 646	-12 095	-12 646	-12 095
	Årets förändring	550	953	550	953
	<b>Utgående värde</b>	<b>-12 095</b>	<b>-11 142</b>	<b>-12 095</b>	<b>-11 142</b>
<b>23</b>	<b>Andra avsättningar</b>				
	<b>Diarienummer 191-2011 Återställning av nedlagd deponi Ask, Vindfälla 1:9</b>				
	Ingående avsättning	-1 150	-1 150	-1 150	-1 150
	Årets avsättning	0	0	0	0
	<b>Utgående värde</b>	<b>-1 150</b>	<b>-1 150</b>	<b>-1 150</b>	<b>-1 150</b>
	<b>Diarienummer 307-2020 Medfinansiering gång- o cykelväg Röstånga-Billinge</b>				
	Hela medfinansieringen resultatförd under beslutsåret 2020				
	Beslutad medfinansiering	-5 500	-5 500	-5 500	-5 500
	Trafikverket rekviderat Ack.	0	41	0	41
	Trafikverket rekviderat under året	41	232	41	232
	<b>Utgående avsättning</b>	<b>-5 459</b>	<b>-5 227</b>	<b>-5 459</b>	<b>-5 227</b>
	<b>Diarienummer 428-2013 Medfinansiering Söderåsbanan</b>				
	Beslutad medfinansiering	-110 566	-110 566	-110 566	-110 566
	Trafikverket rekviderat Ack.	25 781	49 753	25 781	49 753
	Trafikverket rekviderat under året	23 972	41 894	23 972	41 894
	<b>Utgående avsättning</b>	<b>-60 813</b>	<b>-18 918</b>	<b>-60 813</b>	<b>-18 918</b>

Not	Belopp i tkr	Kommun 2020	Kommun 2021	Koncern 2020	Koncern 2021
	Återställning deponi LSR	0	0	-30 929	-31 321
	Uppskjuten (latent) skatt	0	0	-2 351	-3 539
	Övrigt	0	0	0	0
	<b>Summa andra avsättningar</b>	<b>-67 422</b>	<b>-25 296</b>	<b>-100 702</b>	<b>-60 155</b>
<b>24</b>	<b>Långfristiga skulder</b>				
	Ingående låneskuld i bank/kreditinst	-85 000	-185 000	-761 576	-861 576
	Upplåning under året	-100 000	-50 000	-100 000	-50 000
	Amortering under året	0	0	0	-7 052
	<b>Summa låneskuld</b>	<b>-185 000</b>	<b>-235 000</b>	<b>-861 576</b>	<b>-918 628</b>
	IB anslutningsavgifter	-28 619	-31 619	-28 619	-31 619
	Årets anslutningsavgifter	-3 000	0	-3 000	0
	IB Ack upplösning	1 431	2 006	1 431	2 006
	Årets upplösning	575	635	575	635
	<b>UB anslutningsavgifter</b>	<b>-29 614</b>	<b>-28 979</b>	<b>-29 614</b>	<b>-28 979</b>
	IB offentliga investeringsbidrag	-6 841	-7 344	-6 841	-7 344
	Årets offentliga investeringsbidrag	-504	-10 750	-504	-10 750
	IB Ack upplösning	1 066	1 278	1 066	1 278
	Årets upplösning	211	247	211	247
	<b>UB offentliga investeringsbidrag</b>	<b>-6 066</b>	<b>-16 570</b>	<b>-6 066</b>	<b>-16 570</b>
	<i>Anslutningsavgifter och investeringsbidrag periodiseras linjärt under samma nyttjandetid som motsvarande tillgång har.</i>				
	Långfristig skuld till koncernföretag				-8 000
	Övriga långfristiga skulder	-950	-500	-5 810	11 770
	<b>Summa långfristiga skulder</b>	<b>-221 630</b>	<b>-281 049</b>	<b>-903 067</b>	<b>-960 407</b>
<b>25</b>	<b>Kortfristiga skulder</b>				
	Leverantörsskulder	-71 109	-64 541	-94 693	-106 366
	Personalens skatter avg o löneavdrag	-11 328	-9 928	-11 328	-10 076
	Statsbidrag	-14 554	-6 894	-14 554	-6 894
	Upplupna löner	-2 772	-3 874	-2 874	-4 350
	Upplupna semesterlöner	-34 707	-36 816	-35 155	-37 373
	Upplupna sociala avgifter	-12 492	-20 092	-12 658	-20 273
	Upplupna räntekostnader långfristiga lån	-54	-87	-939	-499
	Upplupen pensionskostnad	-21 427	-22 074	-21 427	-22 074
	Förutbetalda skatteintäkter	-13 648	-7 846	-13 648	-7 846
	Kortfr skulder hos koncernbolag	0	-720		-4 323
	Övriga kortfr skulder o upplupna intäkter	-29 543	-14 944	-65 096	-27 808
	Differens SvaBo BR				152
	Eliminering			209	-4 608
	<b>Summa kortfristiga skulder</b>	<b>-211 634</b>	<b>-187 815</b>	<b>-272 164</b>	<b>-252 338</b>

Not	Belopp i tkr	Kommun 2020	Kommun 2021	Koncern 2020	Koncern 2021
<b>26</b>	<b>Panter o därmed jfr säkerheter</b>				
	<b>Borgensåtaganden kommunala bolag</b>				
	AB SvalövsBostäder	312 848	298 128	312 848	298 128
	AB SvalövsLokaler	373 826	383 064	373 826	383 064
	<b>Övriga borgensförbindelser</b>				
	Sydvatten AB	33 718	35 759	33 718	35 759
	Torshalls bygdegårdsförening	37	33	37	35
	<b>Summa borgensåtaganden</b>	<b>720 429</b>	<b>716 984</b>	<b>720 429</b>	<b>716 984</b>
<b>27</b>	<b>Pensionsförpliktelser utanför BR</b>				
	<b>Ansvarsförbindelse IB</b>	<b>183 776</b>	<b>181 004</b>	<b>183 776</b>	<b>181 004</b>
	Ränteuppräkning	1 344	1 325	1 344	1 325
	Basbeloppsuppräkning	4 131	1 844	4 131	1 844
	Utbetalningar	-10 671	-10 648	-10 671	-10 648
	Övrig post	2 423	5 133	2 423	5 133
	Löneskatt	43 911	43 343	43 911	43 343
	<b>Ansvarsförbindelse UB</b>	<b>224 914</b>	<b>222 001</b>	<b>224 914</b>	<b>222 001</b>
<b>28</b>	<b>Övr ansvarsförb utanför BR</b>	<b>0</b>	<b>0</b>	<b>0</b>	<b>0</b>

# Driftsredovisning

Nämnd/Styrelse Tkr		Bokslut 2020	Budget 2021	Bokslut 2021	Avvikelse 2021
<b>Kommunstyrelse</b>	<b>Netto</b>	<b>66 567</b>	<b>82 079</b>	<b>78 218</b>	<b>3 860</b>
Intäkter		-14 358	-12 460	-13 611	1 151
Kostnader		80 924	94 539	91 829	2 710
<b>Revision</b>	<b>Netto</b>	<b>1 155</b>	<b>948</b>	<b>851</b>	<b>97</b>
Intäkter		0	0	0	0
Kostnader		1 155	948	851	97
<b>Överförmyndare</b>	<b>Netto</b>	<b>2 088</b>	<b>2 193</b>	<b>2 206</b>	<b>-13</b>
Intäkter		-86	0	0	0
Kostnader		2 174	2 193	2 206	-13
<b>BT Kemi efterbehandling</b>	<b>Netto</b>	<b>176</b>	<b>271</b>	<b>209</b>	<b>62</b>
Intäkter		-84 460	0	-74 327	74 327
Kostnader		84 637	271	74 535	-74 264
<b>Samhällsbyggnadsnämnd</b>	<b>Netto</b>	<b>68 010</b>	<b>33 783</b>	<b>33 529</b>	<b>254</b>
Intäkter		-99 214	-120 343	-107 217	-13 126
Kostnader		167 224	154 126	140 747	13 380
<b>Myndighetsnämnd</b>	<b>Netto</b>	<b>3 161</b>	<b>3 633</b>	<b>3 191</b>	<b>442</b>
Intäkter		-2 088	-2 008	-2 312	304
Kostnader		5 249	5 641	5 503	138
<b>Bildningsnämnd</b>	<b>Netto</b>	<b>430 927</b>	<b>448 954</b>	<b>446 690</b>	<b>2 264</b>
Intäkter		-391 954	-390 575	-392 210	1 635
Kostnader		822 881	839 529	838 900	629
<b>Vård- och omsorgsnämnd</b>	<b>Netto</b>	<b>207 376</b>	<b>210 402</b>	<b>214 383</b>	<b>-3 981</b>
Intäkter		-89 227	-78 298	-91 484	13 186
Kostnader		296 603	288 700	305 867	-17 167
<b>Socialnämnd</b>	<b>Netto</b>	<b>61 198</b>	<b>58 727</b>	<b>56 306</b>	<b>2 421</b>
Intäkter		-17 145	-10 936	-13 693	2 757
Kostnader		78 344	69 663	69 999	-335
<b>Nämnder o styrelser</b>	<b>Netto</b>	<b>840 658</b>	<b>840 990</b>	<b>835 583</b>	<b>5 407</b>
Intäkter		-698 534	-614 621	-694 853	80 232
Kostnader		1 539 191	1 455 611	1 530 436	-74 825
<b>Finansförvaltning</b>	<b>Netto</b>	<b>-888 564</b>	<b>-844 747</b>	<b>-860 572</b>	<b>15 826</b>
Intäkter		-870 236	-859 946	-889 497	29 550
Kostnader		-18 328	15 200	28 925	-13 725
<b>Kommunen totalt</b>	<b>Netto</b>	<b>-47 907</b>	<b>-3 756</b>	<b>-24 989</b>	<b>21 233</b>
Intäkter		-1 568 769	-1 474 567	-1 584 350	109 783
Kostnader		1 520 863	1 470 811	1 559 361	-88 550

# Investeringsredovisning

Tkr	Investerings- utgifter	Investerings- bidrag & An- skaffningsavg.	Netto- investering	Budget 2021
<b>Nämnder</b>				
Kommunstyrelsen	2 326,6	0,0	2 326,6	3 215,0
Samhällsbyggnadsnämnden	16 937,5	-522,4	16 415,1	25 775,0
Myndighetsnämnden	217,6	0,0	217,6	400,0
Bildningsnämnden	3 936,3	0,0	3 936,3	7 049,0
Vård- och omsorgsnämnden	721,2	0,0	721,2	875,0
Socialnämnden	221,7	0,0	221,7	431,0
<b>Summa skattefinansierat</b>	<b>24 360,9</b>	<b>-522,4</b>	<b>23 838,5</b>	<b>37 745,0</b>
Vatten & Avlopp	44 103,6	-6 102,7	38 000,9	54 775,0
<b>Summa avgiftsfinansierat</b>	<b>44 103,6</b>	<b>-6 102,7</b>	<b>38 000,9</b>	<b>54 775,0</b>
Stationsområden Svalöv	15 305,4	-4 790,0	10 515,4	13 914,0
Stationsområden Kågeröd	7 158,6	-3 470,0	3 688,6	7 943,0
Stationsområden Teckomatorp	5 868,9	-1 995,0	3 873,9	5 477,0
<b>Summa Söderårsbanan</b>	<b>28 332,9</b>	<b>-10 255,0</b>	<b>18 077,9</b>	<b>27 334,0</b>
<b>Summa skatte- och avgiftsfinansierat</b>	<b>96 797,4</b>	<b>-16 880,0</b>	<b>79 917,4</b>	<b>119 854,0</b>

# Exploatering

Område	Start år	Ingående balans 2021	Utgifter 2021	Inkomster 2021	Utgående balans 2021-12-31	Resultat avslutade projekt	Antal tomter	
							Sålda	Lediga
Expl Teckomatorp 7:5-7:26	2007	-318,6	26,7	-114,3	-406,2		25	0
Norra Kyrkovången	2017	545,5	924,2	0,0	1 469,7		0	n/a
Expl Norra Svalöv		0,0	0,0	0,0	0,0		0	0
Expl Billeb företagspark	2008	462,5	28,7	-534,2	0,0	43,0	7	0
Expl S Svalöv 2:5 m fl	2008	220,3	0,0	0,0	220,3		0	3
Expl Teck 7:1 Garv del 2	2008	2 480,9	3,8	-149,4	2 335,3		14	8
Expl Gissleberga 6:1 m fl		0,0	0,0	0,0	0,0			
Expl N SV 16:6 flerbostad		0,0	0,0	0,0	0,0			
Expl småhus Ylmesåkra9:3	2009	499,8	0,0	0,0	499,8		0	6
Expl Flerbhus Billeb 11:4	2019	45,1	23,5	0,0	68,6		0	1
Expl Kråkebacken 7:138	2010	591,5	195,5	-2 741,1	-1 954,1		26	0
Expl Gluggstorp 2:1&2:16	2015	28,6	0,0	0,0	28,6		0	n/a
Expl S Svalöv 35:1 Lantlyckan	2015	7 233,7	1 219,4	-25,0	8 428,1		0	n/a
Billeberga 11:8	2017	5 219,8	941,0	0,0	6 160,8		0	n/a
Gluggstorp 2:18	2017	7 952,3	30,2	-564,0	7 418,6		5	5
Teckomatorp 7:53 mfl	2008	178,5	2 920,5	0,0	3 099,0		0	n/a
Expl del av Kågeröd 5:18	2019	23,0	1 599,2	0,0	1 622,3		0	n/a
Röstångahallen Rö 3:81		0,0	0,0	0,0	0,0			
Billeberga förskola ny	2020	46,0	399,1	0,0	445,1		0	1
Förråd, välfärdssportar		18,0	54,0	0,0	72,0		n/a	n/a
Expl Teckomatorp 13:1	2021	0,0	0,8	-1 472,2	-1 471,5		1	0
Finngatan i Röstånga	2021	0,0	18,5	0,0	18,5		0	n/a
<b>Summa exploatering</b>		<b>25 226,7</b>	<b>8 385,1</b>	<b>-5 600,2</b>	<b>28 054,7</b>	<b>43,0</b>	<b>78</b>	<b>24</b>

n/a = Inte aktuell/tillämplig (Not Applicable)



## Särredovisning VA-verksamheten

Resultaträkning Tkr	Bokslut 2020	Budget 2021	Bokslut 2021	Avvikelse 2021
Verksamhetens intäkter	37 169	39 535	37 988	1 547
Verksamhetens kostnader	-28 993	-29 250	-27 686	1 564
Avskrivningar	-5 984	-7 728	-7 704	24
<b>Verksamhetens nettokostnader</b>	<b>2 192</b>	<b>2 558</b>	<b>2 598</b>	<b>40</b>
Kommunbidrag	0	0	0	0
Finansiella intäkter	0	0	0	0
Finansiella kostnader	-2 192	-2 558	-2 598	-40
<b>Resultat före extraordinära poster</b>	<b>0</b>	<b>0</b>	<b>0</b>	<b>0</b>
Extraordinära intäkter	0	0	0	0
Skatt	0	0	0	0
Extraordinära kostnader inkl skatt	0	0	0	0
<b>Årets resultat</b>	<b>0</b>	<b>0</b>	<b>0</b>	<b>0</b>

Balansräkning 2021	Bokslut 2020	Bokslut 2021
<b>Anläggningstillgångar</b>	<b>156 453</b>	<b>196 858</b>
Immateriella anläggningstillgångar	0	0
Materiella anläggningstillgångar	156 453	196 858
Finansiella anläggningstillgångar	0	0
<b>Omsättningstillgångar</b>	<b>-143</b>	<b>-1 469</b>
Förråd mm	0	0
Fordringar	-143	-1 469
Kortfristiga placeringar	0	0
Kassa och bank	0	0
<b>Summa tillgångar</b>	<b>156 310</b>	<b>195 389</b>
<b>Eget kapital</b>	<b>-143</b>	<b>-1 469</b>
Därav årets resultat	0	0
<b>Avsättningar</b>	<b>0</b>	<b>0</b>
Pensioner och liknande förpliktelser	0	0
Andra avsättningar	0	0
<b>Skulder</b>	<b>156 453</b>	<b>196 858</b>
Långfristiga skulder	156 453	196 858
Kortfristiga skulder	0	0
<b>Summa eget kapital, avsättningar och skulder</b>	<b>156 310</b>	<b>195 389</b>

## Revisionsberättelse för år 2021

Vi, av fullmäktige utsedda revisorer, har granskat den verksamhet som bedrivits i kommunstyrelsen, fullmäktigeberedningar, nämnder och genom utsedda lekmanrevisorer verksamheten i AB Svalövs Bostäder, Svalövs Kommunhus AB, Svalövs Samhällslokaler AB, Svalövs Kommunservice AB, Svalövs Utveckling AB och Svalövs Energi AB, under år 2021.

Styrelse, nämnder och beredningar ansvarar för att verksamheten bedrivs i enlighet med gällande mål, beslut och riktlinjer samt de lagar och föreskrifter som gäller för verksamheten. De ansvarar också för att det finns en tillräcklig intern kontroll samt för återredovisning till fullmäktige.

Revisorernas ansvar är att granska verksamhet, intern kontroll och räkenskaper, samt att pröva om verksamheten bedrivits i enlighet med fullmäktiges uppdrag och mål samt de lagar och föreskrifter som gäller för verksamheten.

Granskningen har utförts enligt kommunallagen, god revisionsd i kommunal verksamhet och revisionsreglemente. Granskningen har genomförts med den inriktning och omfattning som behövs för att ge rimlig grund för bedömning och ansvarsprövning. Granskningsinsatserna har prioriterats utifrån en bedömning av risk och väsentlighet och omsatts i en revisionsplan. Granskningsrapporter har fortlöpande överlämnats till kommunfullmäktige. Av bilagan "Revisorernas redogörelse 2021" och under året avlämnade revisionsrapporter framgår revisorernas grund för bedömning och ansvarsprövning.

Revisionen noterar att soliditeten inkl. pensionsåtagande uppgår till 22% (20%). Revisionen noterar att en högre skuldsättning ökar exponeringen för ökade kostnader om räntan ökar, vilket behöver finansieras genom ökade intäkter eller minskade kostnader i verksamheten. Revisionen noterar även att nettokostnaderna har ökat med 4,1% under 2021 och skatteintäkter, generella statsbidrag och utjämning har ökat med 29%. Nettokostnadernas andel av skatteintäkter, generella statsbidrag och utjämning uppgår för 2021 till 99%. Ett för lågt överskott begränsar möjligheterna att finansiera investeringar med egna medel och kräver utökad belåning.

Revisionen konstaterar att det fortsatt under 2021 skapades utmaningar för kommunen mot bakgrund av Covid-19. Vi har under året på en övergripande nivå följt hur kommunstyrelsen och nämnderna arbetat med krishantering.

**Vi bedömer** sammantaget att styrelse och nämnder i Svalövs kommun i allt väsentligt har bedrivit verksamheten på ett ändamålsenligt och från ekonomisk synpunkt tillfredsställande sätt.

**Vi bedömer** att styrelsens och nämndernas interna kontroll har varit tillräcklig.

**Vi bedömer** att räkenskaperna i allt väsentligt är rättvisande. Vi instämmer i kommunens bedömning av att balanskravet har uppfyllts år 2021.

**Vi bedömer** att resultatet enligt årsredovisningen är förenligt med de finansiella mål som fullmäktige fastställt i budget 2021. Vi bedömer att verksamhetens utfall delvis är förenligt med de av fullmäktige fastställda verksamhetsmålen i budget 2021.

**Vi tillstyrker att fullmäktige beviljar ansvarsfrihet för styrelse, nämnder, beredningar och den gemensamma överförmyndarnämnden samt enskilda ledamöter i dessa organ.**

**Vi tillstyrker att fullmäktige godkänner kommunens årsredovisning för år 2021.**

Vi återoppar bifogad redogörelse och rapporter.

Svalöv den 20 april 2022



Göran Viner  
Ordförande



Mikael Hellman  
Vice ordförande



Hans Rosenqvist



Elisabeth Andersson



Mats Nilsson

## Ord & Uttryck

### A

Anläggningstillgångar är sådana tillgångar som kommunen avser att stadigvarande inneha eller bruka. Exempel på materiella anläggningstillgångar är fastigheter, maskiner och inventarier. Långfristiga fordringar, aktier och obligationer är exempel på finansiella anläggningstillgångar.

Avgiftsfinansierad (VA-verksamhet och Exploateringsredovisning) verksamhet finansieras helt genom egna intäkter och påverkar därför inte kommunens skatteuttag. De avgiftsfinansierade verksamheterna är avgränsade från övriga verksamheter och utgör egna resultatenheter med såväl resultaträkning som balansräkning. I dessa verksamheter ingår VA.

Avskrivning innebär den årliga värdeminskningen på de anläggningstillgångar som utnyttjats i verksamheten. Avskrivningens storlek beror på den förväntade ekonomiska livslängden.

Avsättningar utgörs av de betalningsförpliktelser som är säkra eller sannolika till sin förekomst, men där osäkerhet föreligger beträffande beloppets storlek eller tidpunkten för betalning. Den vanligaste avser pensionsåtaganden gentemot de anställda.

### B

Balanskrav innebär att årets intäkter ska överstiga årets kostnader.

Balansomslutning är benämning på balansräkningens totala tillgångar eller skulder. Balansräkningen ger en ögonblicksbild på bokslutsdagen av kommunens tillgångar, skulder och egna kapital.

Balansräkningen ger mycket information om kommunens ekonomiska styrka genom jämförelser bakåt i tiden.

### D

Driftredovisningen visar kommunens verksamhetsresultat, det vill säga hur intäkter och kostnader har fördelats inom respektive nämnd och dess verksamheter i förhållande till budget.

### E

Eget kapital är skillnaden mellan tillgångar och skulder och avsättningar.

Extraordinära poster saknar tydligt samband med ordinarie verksamhet och är av sådan art att de inte förväntas inträffa ofta eller regelbundet samt uppgår till väsentliga belopp.

### F

Finansnetto utgör skillnaden mellan finansiella intäkter och kostnader.

### I

Interna poster avser kostnader och intäkter som fördelats inom kommunens egen verksamhet. De elimineras i samband med bokslut då de inte ska verka intäkts- och kostnadspåverkande.

Internränta avser kapitalkostnaden som respektive förvaltning belastas med för de investeringar som gjorts. Internränta elimineras i samband med bokslutet då de ingår i förvaltningarnas driftredovisning.

Investeringsredovisningen ger en bild av vilket anslag för investeringar som respektive verksamhet förfogat över under året och hur stor del av budgeterade projektmedel som använts.

### K

Kapitalkostnader är benämningen för internränta och avskrivning.

Kassaflödesanalys visar kassaflödet från verksamheten, investeringar och finansiering. Rapporten utmynnar i förändring av likvida tillgångar och visar hur dessa förändrats under året.

Kortfristig fordran/skuld är lån, fordran eller skuld som förfaller till betalning inom ett år.

Kommunkoncernen är den kommunala förvaltningsorganisationen och kommunens koncernföretag.

**L**

Likvida medel är kontanter eller tillgångar som kan om-sättas på kort sikt, till exempel kassa- och banktillgång- ar, postväxlar samt värdepapper.

Likviditet innebär betalningsberedskap på kort sikt.

LKBR, Lagen om Kommunal Bokföring och redovisning.

Lånefinansieringsgrad definierar de långfristiga skulder- na i förhållande till anläggningstillgångarna.

Långfristig fordran/skuld är fordran eller skuld som för- faller till betalning senare än ett år efter räkenskapsår- ets utgång.

**N**

Nedskrivning av värdet på en omsättningstillgång, ford- ringar och varulager eller extraordinär avskrivning av en anläggningstillgång.

Nettokostnader är driftskostnader efter avdrag för av- gifter, driftsbidrag och övriga ersättningar.

**O**

Omsättningstillgång är en tillgång avsedd att innehas en kortare tid och snabbt kan omsättas i likvida medel, till exempel kundfordringar och förrådsartiklar.

**P**

Pensionsförpliktelser avser Svalövs kommuns pensions- skuld per den 31 december.

Periodisering är fördelning av intäkter och kostnader till den redovisningsperiod då den har uppkommit.

**R**

Resultaträkningen visar årets resultat och hur det upp- kommit. Resultaträkningen talar om för oss vad driften av våra verksamheter kostat. Verksamhetens kostnader och intäkter specificeras i driftredovisningen.

RKR, Rådet för kommunal redovisning

Rörelsekapital är skillnaden mellan omsättningstillgång- ar och kortfristiga skulder.

**S**

Skattefinansierad verksamhet finansieras till största de- len av skatteintäkter och generella statsbidrag.

Skattekraft är skatteunderlaget dividerat med antalet invånare vid inkomstårets utgång, det vill säga kommu- nalt beskattningsbar inkomst per invånare.

Skatteunderlag är de totala beskattningsbara inkom- sterna i kommunen. Uttrycks vanligen i skattekoror, det vill säga skatteunderlaget dividerat med 100.

Skulder delas in i långfristiga och kortfristiga skulder. Kortfristiga skulder ska betalas inom ett år. Långfristiga skulder är skulder som förfaller till betalning senare än ett år efter balansdagen.

Skuldsättningsgrad är ett mått på kapitalstyrka och de- finieras som skulder (inklusive 28 procent av obeskatta- de reserver) i förhållande till eget kapital.

Soliditet anger kommunens betalningsförmåga på lång sikt eller dess förmåga att stå emot underskott.

Soliditeten anges som eget kapital i förhållande till to- tala tillgångar.

**T**

Tillgångar delas in i Anläggningstillgångar – det vill säga fastigheter, inventarier, långfristiga fordringar – och om- sättningstillgångar – det vill säga likvida medel, kund- fordringar och förråd.

Totalt kapital avser summa tillgångar eller eget kapital och skulder.

**Å**

Årsarbetare är antal anställda omräknade till heltids- anställningar.

tkr = tusental kronor

mnkr = miljoner kronor





